

บทที่ 1

รายละเอียดโครงการ

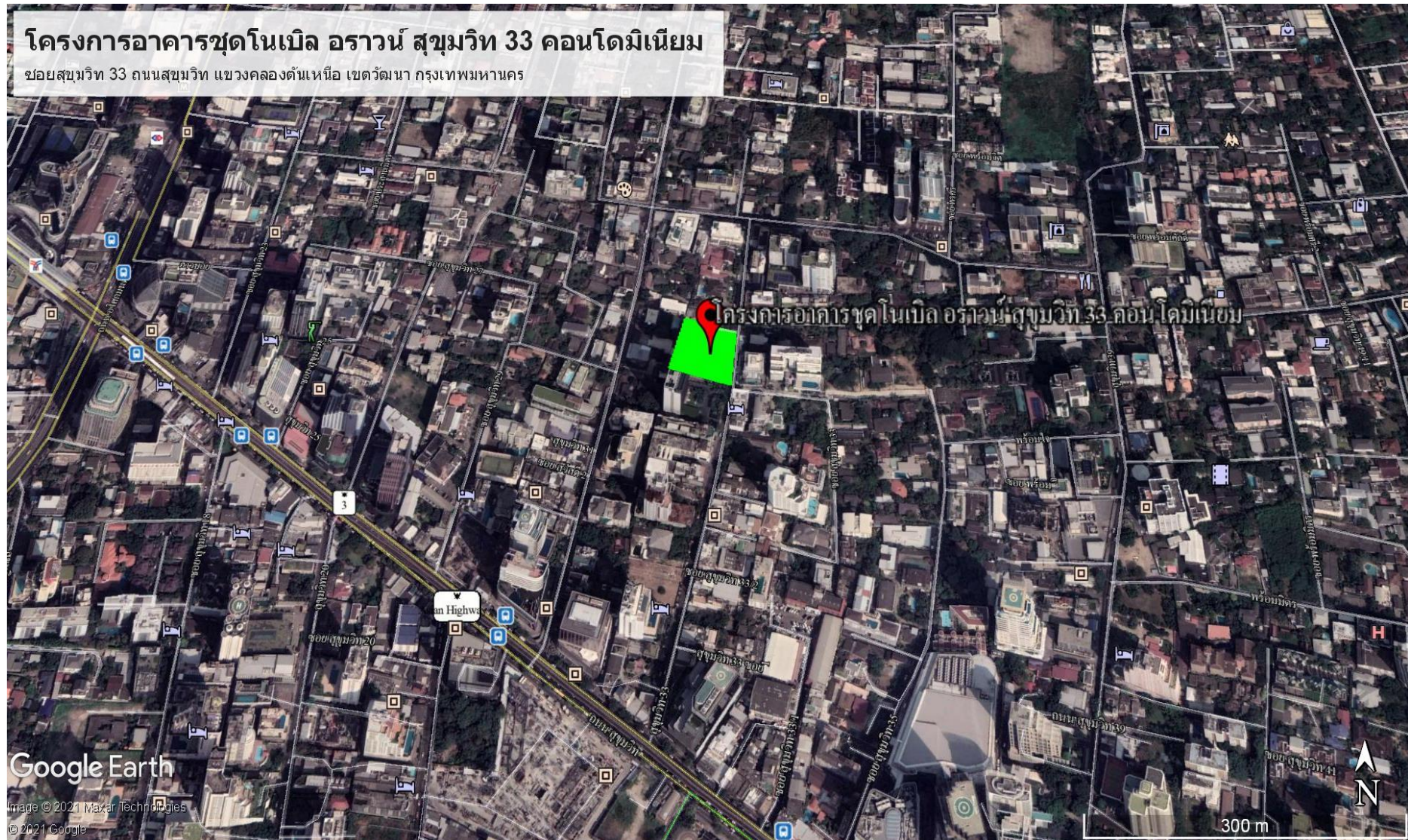
1.1 ความเป็นมาในการจัดทำรายงานการประเมินผลกระทบสิ่งแวดล้อม

อ้างอิงประกาศกระทรวงทรัพยากรธรรมชาติและสิ่งแวดล้อม เรื่อง “กำหนดประเภทและขนาดของโครงการหรือกิจการซึ่งต้องจัดทำรายงานการวิเคราะห์ผลกระทบสิ่งแวดล้อมและหลักเกณฑ์ วิธีการ ระเบียบปฏิบัติ และแนวทางการจัดทำรายงานการวิเคราะห์ผลกระทบสิ่งแวดล้อม พ.ศ. 2562” ระบุว่า อาคารอยู่อาศัยรวมตามกฎหมายว่าด้วยการควบคุมอาคาร ที่มีจำนวนห้องพักตั้งแต่ 80 ห้องขึ้นไป หรือมีพื้นที่ใช้สอยตั้งแต่ 4,000 ตารางเมตรขึ้นไป ต้องจัดทำรายงานการวิเคราะห์ผลกระทบสิ่งแวดล้อม (EIA) โครงการอาคารชุดโนเบล อรวัน สุขุมวิท 33 คอนโดมิเนียม ตั้งอยู่ที่ ซอยสุขุมวิท 33 ถนนสุขุมวิท แขวงคลองตันเหนือ เขตวัฒนา กรุงเทพมหานคร ประกอบด้วยอาคารชุด สูง 25 ชั้น และชั้นใต้ดิน 3 ชั้น จำนวน 1 อาคาร และอาคารป้อมยาม สูง 1 ชั้น จำนวน 1 อาคาร ดำเนินการโดยบริษัท คอนติเนนตัล ซิตี จำกัด สามารถเดินทางด้วยรถยนต์ส่วนตัว หรือระบบขนส่งมวลชน เช่น รถไฟฟ้า BTS และรถโดยสารประจำทางหลายสาย ซึ่งมีความสะดวกในการเดินทางตอบสนองกับการใช้ชีวิตประจำวันของผู้พักอาศัยในปัจจุบัน ดังนั้น บริษัท คอนติเนนตัล ซิตี จำกัด จึงมีแผนพัฒนาพื้นที่ดังกล่าวให้เป็นโครงการอาคารชุดโนเบลอรวัน สุขุมวิท 33 คอนโดมิเนียม ประกอบด้วยอาคารชุด สูง 25 ชั้น และชั้นใต้ดิน 3 ชั้น จำนวน 1 อาคาร และอาคารป้อมยาม สูง 1 ชั้น จำนวน 1 อาคาร มีจำนวนห้องชุดพักอาศัยทั้งสิ้น 274 ห้อง ที่จอดรถยนต์ 142 คัน พร้อมสิ่งอำนวยความสะดวกต่าง ๆ เช่น สระว่ายน้ำและพื้นที่สีเขียว นับเป็นการเพิ่มทางเลือกให้แก่ผู้ที่ต้องการที่พักอาศัย ที่มีระบบสาธารณูปโภค และสิ่งอำนวยความสะดวกครบครัน ในย่านใจกลางเมือง โครงการได้รับหนังสือเห็นชอบรายงานการประเมินผลกระทบสิ่งแวดล้อม (EIA) จากสำนักงานนโยบายและแผนทรัพยากรธรรมชาติและสิ่งแวดล้อม ที่ ทส. 1009.5/3459 ลงวันที่ 19 มีนาคม พ.ศ. 2561 (ดังภาคผนวก ก) กำหนดให้โครงการต้องเสนอรายงานผลการปฏิบัติตามมาตรการป้องกันและแก้ไขผลกระทบสิ่งแวดล้อม และมาตรการตรวจสอบคุณภาพสิ่งแวดล้อมให้หน่วยงานที่เกี่ยวข้องทุก 6 เดือน

ดังนั้น นิติบุคคลอาคารชุด โนเบล อรวัน สุขุมวิท 33 คอนโดมิเนียม (ดังภาคผนวก ข-1) ซึ่งตระหนักถึงการดำเนินงานด้านสิ่งแวดล้อม จึงได้มอบหมายให้ บริษัท ศูนย์วิเคราะห์น้ำ จำกัด ซึ่งเป็นนิติบุคคลและห้องปฏิบัติการวิเคราะห์คุณภาพสิ่งแวดล้อมที่ขึ้นทะเบียนต่อกรมโรงงานอุตสาหกรรม กระทรวงอุตสาหกรรม ทะเบียนเลขที่ ว-190 เป็นผู้ดำเนินการตรวจสอบการดำเนินงานดังกล่าว และจัดทำรายงาน โดยรายงานฉบับนี้ เป็นรายงานผลการปฏิบัติตามมาตรการป้องกันและแก้ไขผลกระทบสิ่งแวดล้อม และมาตรการติดตามตรวจสอบคุณภาพสิ่งแวดล้อม (ระยะดำเนินการ) ระหว่างเดือน กรกฎาคม ถึง ธันวาคม 2565 เพื่อเสนอต่อหน่วยงานที่เกี่ยวข้องต่อไป

1.2 รายละเอียดโครงการโดยสังเขป

- 1.2.1 ชื่อโครงการ** : โครงการอาคารชุดโนเบล อราวัน สุขุมวิท 33 คอนโดมิเนียม
- 1.2.2 สถานที่** : ตั้งอยู่เลขที่ 17 ซอยสุขุมวิท 33 (แดงอุดม) แขวงคลองตันเหนือ เขตวัฒนา กรุงเทพมหานคร (ภาพที่ 1.2-1) โดยมีอาณาเขตติดต่อกับพื้นที่โดยรอบ ซึ่งมีรายละเอียดดังนี้
- | | | |
|-------------|--------|---|
| ทิศเหนือ | ติดกับ | อาคาร คสล. จำนวน 2 หลัง ได้แก่ เลขที่ 19/3 (ร้าน Pent 33) สูง 3 ชั้น และเลขที่ 19/6 (ร้าน Club Tomoe) สูง 2 ชั้น |
| ทิศใต้ | ติดกับ | พื้นที่ก่อสร้างอาคารชุด โนเบล บี เทอร์ดีทรี สูง 31 ชั้น และชั้นใต้ดิน 5 ชั้น ถัดไปเป็นอาคารชุดพักอาศัย Beverly 33 สูง 8 ชั้น |
| ทิศตะวันออก | ติดกับ | ถนนซอยสุขุมวิท 33 กว้าง 10.09-12.08 เมตร ถัดไปเป็นอาคารทิวรรณ เฟลส สูง 11 ชั้น |
| ทิศตะวันตก | ติดกับ | อาคาร คสล. จำนวน 3 หลัง ได้แก่ บ้านเลขที่ 18 สูง 2 ชั้น บ้านเลขที่ 18/1 สูง 3 ชั้น และบ้านเลขที่ 20 (ร้านอาหารบ้านคลอง) สูง 2 ชั้น ถัดไปเป็นถนนซอยสุขุมวิท 31 |
- 1.2.3 เจ้าของโครงการ** : นิติบุคคลอาคารชุด โนเบล อราวัน สุขุมวิท 33 (ภาคผนวก ข-1)
- สถานที่ติดต่อ** : เลขที่ 17 ซอยสุขุมวิท 33 (แดงอุดม) แขวงคลองตันเหนือ เขตวัฒนา กรุงเทพมหานคร
- 1.2.4 จัดทำรายงานโดย** : บริษัท อีโคซิสเต็ม เอ็นจิเนียริง คอนซัลแตนท์ จำกัด
- 1.2.5 ได้รับความเห็นชอบในรายงานการประเมินผลกระทบสิ่งแวดล้อม** : ทส. 1009.5/3459 ลงวันที่ 19 มีนาคม พ.ศ. 2561 (ภาคผนวก ก)
- 1.2.6 โครงการได้นำเสนอรายงานผลการปฏิบัติตามมาตรการฯ ครั้งสุดท้าย เมื่อ** : ฉบับเดือน มกราคม ถึง มิถุนายน พ.ศ. 2565 (ระยะดำเนินการ) เมื่อวันที่ 27 กรกฎาคม 2565 (ภาคผนวก ข-3)
- 1.2.7 ประเภทโครงการ** : อาคารอยู่อาศัยรวม
- 1.2.8 สภาพปัจจุบัน** : โครงการเปิดใช้อาคารรวมไปถึงระบบสาธารณูปโภคทั้งหมด (ภาพที่ 1.2-2) และรายละเอียดการขออนุญาตก่อสร้าง และใบรับรองการก่อสร้าง (ภาคผนวก ข-2)
- 1.2.9 ขนาดพื้นที่โครงการ** : 1-2-95.80 ไร่ หรือ 2,783.20 ตารางเมตร



ภาพที่ 1.2-1 ที่ตั้งโครงการ



ภาพที่ 1.2-2 สภาพปัจจุบัน

1.3 รายละเอียดโครงการ

1.3.1 ประเภทและขนาดโครงการ

ตามรายงานการประเมินผลกระทบสิ่งแวดล้อม

โครงการอาคารชุดโนเบิล อร่าวัน สุขุมวิท 33 คอนโดมิเนียม จัดเป็นอาคารสูง และอาคารขนาดใหญ่พิเศษ ประกอบด้วยอาคารชุด สูง 25 ชั้น และชั้นใต้ดิน 3 ชั้น จำนวน 1 อาคาร มีความสูง +95.20 เมตร และอาคารป้อมยาม สูง 1 ชั้น จำนวน 1 อาคาร มีห้องชุดพักอาศัยรวมทั้งสิ้น 274 ห้อง พร้อมสิ่งอำนวยความสะดวกและบริการ เช่น ห้องออกกำลังกาย สระว่ายน้ำ สวนส่วนกลาง ที่จอดรถยนต์ 142 คัน โดยรายละเอียดการใช้ประโยชน์พื้นที่แต่ละชั้นมีดังนี้

ชั้นใต้ดิน 3	ทางวิ่ง และที่จอดรถยนต์ จำนวน 17 คัน ลิฟต์และโถงลิฟต์โดยสาร ลิฟต์ดับเพลิง และโถงลิฟต์ดับเพลิง บันไดหลัก บันไดหนีไฟ และถังเก็บน้ำ
ชั้นใต้ดิน 2	ทางวิ่ง และที่จอดรถยนต์ จำนวน 32 คัน ลิฟต์และโถงลิฟต์โดยสาร ลิฟต์ดับเพลิง และโถงลิฟต์ดับเพลิง บันไดหลัก บันไดหนีไฟ และห้องปั๊มน้ำ
ชั้นใต้ดิน 1	ทางวิ่ง และที่จอดรถยนต์ จำนวน 32 คัน ลิฟต์และโถงลิฟต์โดยสาร ลิฟต์ดับเพลิง และโถงลิฟต์ดับเพลิง บันไดหลัก และบันไดหนีไฟ
ชั้นที่ 1	ทางวิ่ง และที่จอดรถยนต์ จำนวน 12 คัน ที่จอดรถยนต์ จำนวน 1 คัน โถงต้อนรับ โถงบันได ห้องนิติบุคคล ห้องเครื่องปั๊ม ห้องไฟฟ้า ห้องเครื่องไฟฟ้า ห้อง RMU ห้องพักขยะรวม ห้องเก็บของ ห้องแม่บ้าน ห้องน้ำชาย-หญิง ห้องน้ำ ลิฟต์และโถงลิฟต์โดยสาร ลิฟต์ดับเพลิง และโถงลิฟต์ดับเพลิง บันไดหลัก และบันไดหนีไฟ
ชั้นที่ 2	ทางวิ่ง และที่จอดรถยนต์ จำนวน 22 คัน ห้องเครื่องพัดลม ลิฟต์และโถงลิฟต์โดยสาร ลิฟต์ดับเพลิงและโถงลิฟต์ดับเพลิง บันไดหลัก และบันไดหนีไฟ
ชั้นที่ 3	ทางวิ่ง และที่จอดรถยนต์ จำนวน 27 คัน ลิฟต์และโถงลิฟต์โดยสาร ลิฟต์ดับเพลิงและโถงลิฟต์ดับเพลิง บันไดหลัก และบันไดหนีไฟ
ชั้นที่ 4	ห้องชุดพักอาศัย จำนวน 11 ห้อง ห้องพักขยะประจำชั้น ทางเดิน ห้องเครื่องงานระบบไฟฟ้า ห้องเครื่อง GEN ห้องงานระบบไฟฟ้า ห้องเก็บของ ลิฟต์และโถงลิฟต์โดยสาร ลิฟต์ดับเพลิง และโถงลิฟต์ดับเพลิง บันไดหลัก บันไดหนีไฟ และพื้นที่สีเขียว
ชั้นที่ 5	ห้องชุดพักอาศัย จำนวน 12 ห้อง ห้องพักขยะประจำชั้น ทางเดิน ห้องงานระบบไฟฟ้า ห้องซักрид ลิฟต์ และโถงลิฟต์โดยสาร ลิฟต์ดับเพลิงและโถงลิฟต์ดับเพลิง บันไดหลัก บันไดหนีไฟ และพื้นที่สีเขียว
ชั้นที่ 6-13	ห้องชุดพักอาศัย จำนวน 128 ห้อง (16 ห้อง/ชั้น) ห้องพักขยะประจำชั้น ทางเดิน ห้องงานระบบไฟฟ้า ลิฟต์ และโถงลิฟต์โดยสาร ลิฟต์ดับเพลิง และโถงลิฟต์ดับเพลิง บันไดหลัก และบันไดหนีไฟ

ชั้นที่ 14	ห้องชุดพักอาศัย จำนวน 9 ห้อง ห้องพักขยะประจำชั้น ทางเดิน ห้องงานระบบไฟฟ้า ห้องประชุม ห้องน้ำ ลิฟต์ และโถงลิฟต์โดยสาร ลิฟต์ดับเพลิง และโถงลิฟต์ดับเพลิง บันไดหลัก บันไดหนีไฟ และพื้นที่สีเขียว
ชั้นที่ 15-20	ห้องชุดพักอาศัย จำนวน 78 ห้อง (13 ห้อง/ชั้น) ห้องพักขยะประจำชั้น ทางเดิน ห้องงานระบบไฟฟ้า ลิฟต์ และโถงลิฟต์โดยสาร ลิฟต์ดับเพลิง และโถงลิฟต์ดับเพลิง บันไดหลัก และบันไดหนีไฟ
ชั้นที่ 21	ห้องชุดพักอาศัย จำนวน 9 ห้อง ห้องพักขยะประจำชั้น ทางเดิน ห้องงานระบบไฟฟ้า ลิฟต์ และโถงลิฟต์โดยสาร ลิฟต์ดับเพลิง และโถงลิฟต์ดับเพลิง บันไดหลัก บันไดหนีไฟ และพื้นที่สีเขียว
ชั้นที่ 22	ห้องชุดพักอาศัย จำนวน 9 ห้อง ห้องพักขยะประจำชั้น ทางเดิน ห้องงานระบบไฟฟ้า ลิฟต์ และโถงลิฟต์โดยสาร ลิฟต์ดับเพลิง และโถงลิฟต์ดับเพลิง บันไดหลัก บันไดหนีไฟ และพื้นที่สีเขียว
ชั้นที่ 23-24	ห้องชุดพักอาศัย จำนวน 18 ห้อง (9 ห้อง/ชั้น) ห้องพักขยะประจำชั้น ห้องงานระบบไฟฟ้า ทางเดิน ลิฟต์และโถงลิฟต์โดยสาร ลิฟต์ดับเพลิง และโถงลิฟต์ดับเพลิง บันไดหลัก และบันไดหนีไฟ
ชั้นที่ 25	ห้องออกกำลังกาย ห้องน้ำ ห้องเครื่องปั้มน้ำ ห้องพักขยะประจำชั้น ทางเดิน ห้องงานระบบไฟฟ้า พื้นที่สีเขียว สระว่ายน้ำ ลิฟต์ และโถงลิฟต์โดยสาร ลิฟต์ดับเพลิง และโถงลิฟต์ดับเพลิง บันไดหลัก และบันไดหนีไฟ
ชั้นดาดฟ้า	ห้องเครื่องปั้มน้ำ ห้องเครื่องพัดลมอัดอากาศ ห้องเครื่องลิฟต์ ถังน้ำดับเพลิง พื้นที่หนีไฟทางอากาศ ทางเดินหนีไฟทางอากาศ โถงบันไดบันไดหลัก และบันไดหนีไฟ

การดำเนินการในปัจจุบัน

ปัจจุบันอาคารโครงการเป็นอาคารชุดพักอาศัย ขนาดความสูง 25 ชั้น และชั้นใต้ดิน 3 ชั้น จำนวน 1 อาคาร มีความสูง +95.20 เมตร และอาคารป้อมยาม สูง 1 ชั้น จำนวน 1 อาคาร มีห้องชุดพักอาศัยรวมทั้งสิ้น 274 ห้อง พร้อมสิ่งอำนวยความสะดวกและบริการ เช่น ห้องออกกำลังกาย สระว่ายน้ำ สวนส่วนกลาง ที่จอดรถยนต์ 142 คัน ปัจจุบันได้เปิดดำเนินการให้ผู้พักอาศัยเข้ามาพักอาศัยเป็นที่เรียบร้อยแล้ว โดยมีการลงทะเบียนพักอาศัยแล้ว 267 ห้อง ขนาดห้องพักพื้นที่ไม่เกิน 35 ตารางเมตร จำนวน 92 ห้อง และขนาดห้องพักพื้นที่มากกว่า 35 ตารางเมตร จำนวน 175 ห้อง รวมไปถึงสิ่งอำนวยความสะดวก ระบบสาธารณูปโภคต่าง ๆ ได้เปิดใช้งานอย่างเต็มรูปแบบ ทั้งนี้พื้นที่ภายในโครงการได้ก่อสร้างตามแบบที่ได้รับการเห็นชอบในรายงานการประเมินผลกระทบสิ่งแวดล้อมทุกประการจึงทำให้ผลการดำเนินการจริงเป็นไปตามผลที่ได้จากการประเมินผลกระทบสิ่งแวดล้อม

1.3.2 จำนวนผู้พักอาศัยภายในโครงการ

ตามรายงานการประเมินผลกระทบสิ่งแวดล้อม

จำนวนผู้พักอาศัยในโครงการ ประเมินจากจำนวนห้องพักอาศัยทั้งหมดของโครงการ และจำนวนพนักงานภายในโครงการ ดังนี้

- | | |
|---|----------|
| 1) ห้องชุดพักอาศัยขนาด < 35 ตร.ม. (คิด 3 คน/ห้อง) | 145 ห้อง |
| คิดเป็นผู้พักอาศัย (145X 3) | 435 คน |
| 2) ห้องชุดพักอาศัยขนาด > 35 ตร.ม. (คิด 5 คน/ห้อง) | 129 ห้อง |
| คิดเป็นผู้พักอาศัย (129 X 5) | 645 คน |
| 3) พนักงานของโครงการ 10 คน | |

รวมจำนวนผู้พักอาศัย (435+645+10) 1,090 คน

การดำเนินการในปัจจุบัน

ปัจจุบันมีการส่งมอบห้องพักให้แก่ผู้พักอาศัยแล้วจำนวน 155 ห้อง โดยมีขนาดพื้นที่ไม่เกิน 35 ตารางเมตร จำนวน 62 ห้อง และขนาดพื้นที่มากกว่า 35 ตารางเมตร จำนวน 93 ห้อง ทั้งนี้ ตามจำนวนผู้พักอาศัยภายในโครงการยังคงมีจำนวนต่ำกว่าที่ประเมิน ส่งผลให้การใช้งานระบบสาธารณูปโภคต่าง ๆ มีปริมาณต่ำกว่าที่ประเมินไว้ในรายงานการประเมินผลกระทบสิ่งแวดล้อม ซึ่งข้อมูลดังกล่าวได้มาจากการสอบถามเจ้าหน้าที่โครงการ และการสังเกตเบื้องต้น ณ วันที่เข้าไปเก็บข้อมูลเท่านั้น โดยสรุป ผลการดำเนินการจริงเป็นไปตามผลที่ระบุในรายงานการประเมินผลกระทบสิ่งแวดล้อมอย่างมีนัยสำคัญ

1.3.3 ถนน และการจราจรภายในโครงการ

ตามรายงานการประเมินผลกระทบสิ่งแวดล้อม

1) ถนน และการจราจรภายในโครงการ

(1) ถนนทางเข้า-ออกโครงการ มีจำนวน 1 จุด มีความกว้าง 6.00 เมตร เชื่อมกับถนนซอย สุขุมวิท 33 กว้าง 10.09-12.08 เมตร

(2) การจัดระบบจราจรภายในโครงการ จัดให้มีถนนภายในโครงการโดยรอบอาคารเป็นถนนคอนกรีตเสริมเหล็ก มีขนาดทางรถวิ่งกว้าง 6.00 เมตร จัดให้มีการเดินรถแบบสองทิศทาง (Two way) บริเวณทางเข้า-ออกโครงการ และทางขึ้นลงลานจอดรถใต้ดินภายในอาคาร และแบบทิศทางเดียว (One way) บริเวณจุดรับส่งผู้พักอาศัยสำหรับรถบริการ เพื่อลดปัญหาการตัดกระแสจราจรบริเวณทางขึ้น-ลงลานจอดรถชั้นใต้ดิน

2) ที่จอดรถยนต์ โครงการจัดให้มีที่จอดรถยนต์ทั้งหมด 142 คัน พื้นที่จอดรถยนต์มีขนาด 2.4 x 5.0 เมตร สำหรับที่จอดรถที่ตั้งฉากกับทางรถวิ่ง และมีขนาด 2.5 x 6.0 เมตร สำหรับที่จอดรถที่ขนานกับทางรถวิ่ง ซึ่งเพียงพอตามข้อกำหนด (ตามข้อกำหนดต้องจัดให้มีไม่น้อยกว่า 142 คัน)

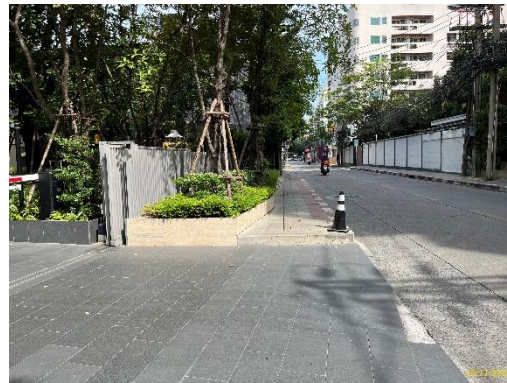
3) ระยะเวลาบริเวณปากทางเข้าออกโครงการ ทางเข้า-ออกโครงการ กว้าง 6 เมตร ติดถนน ซอยสุขุมวิท 33 ซึ่งบริเวณทางเข้า-ออก จัดให้มีทางลาดความชัน ร้อยละ 8.8 จึงต้องกำหนดให้มีระยะราบ 6 เมตร ก่อนถึงทางลาด

การดำเนินการในปัจจุบัน

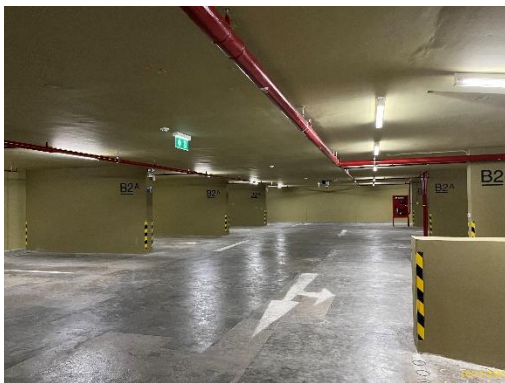
ปัจจุบันทางเข้า-ออกของโครงการมีจำนวน 1 แห่ง เชื่อมกับถนนซอยสุขุมวิท 33 โดยจัดระบบจราจรภายในโครงการให้มีการเดินรถแบบสองทิศทาง (Two way) บริเวณทางเข้า-ออกโครงการ และทางขึ้นลงลานจอดรถใต้ดินภายในอาคาร และแบบทิศทางเดียว (One way) บริเวณจุดรับส่งผู้พักอาศัยสำหรับรถบริการ พร้อมทั้งจัดให้มีเจ้าหน้าที่ดูแลเรื่องความปลอดภัยและอำนวยความสะดวกด้านการจราจรแก่ผู้พักอาศัย และสำหรับพื้นที่จอดรถยนต์โครงการมีการจัดพื้นที่จอดรถรองรับสำหรับผู้พักอาศัยจำนวน 142 คัน และปัจจุบันมีจำนวนรถยนต์ของผู้พักอาศัยทั้งหมด 58 คัน ซึ่งมีปริมาณต่ำกว่าจำนวนพื้นที่จอดรถของผู้พักอาศัยของโครงการที่มีทั้งหมด โดยรวมผลการดำเนินการจริงส่วนใหญ่เป็นไปตามผลที่ได้จากการประเมินผลกระทบสิ่งแวดล้อม



ไม้กั้นบริเวณทางเข้า-ออก



ทางราบบริเวณปากทางเข้า-ออกโครงการ



พื้นที่จอดรถ



กระจกนูน

ภาพที่ 1.3.3-1 ถนน และการจราจรภายในโครงการ

1.3.4 ระบบน้ำใช้

ตามรายงานการประเมินผลกระทบสิ่งแวดล้อม

1) แหล่งน้ำใช้ แหล่งน้ำใช้ที่จ่ายให้แก่โครงการ ได้แก่ น้ำประปาจากการประปานครหลวง โดยอยู่ในเขตการให้บริการของการประปานครหลวงสาขาสุขุมวิท

2) ปริมาณการใช้น้ำ คาดว่าโครงการจะมีปริมาณการใช้น้ำ รวมเฉลี่ยทั้งหมดประมาณ 220.57 ลูกบาศก์เมตร/วัน หรือ 9.19 ลูกบาศก์เมตร/ชั่วโมง

3) ระบบจ่ายน้ำของโครงการ

(1) การสำรองน้ำ โครงการจะเชื่อมต่อท่อประปาของโครงการกับท่อประปาของการประปานครหลวง มีโครงข่ายท่อผ่านด้านหน้าโครงการ โดยท่อหลักของโครงการที่นำไปเชื่อมต่อมีขนาดเส้นผ่านศูนย์กลาง 100 มิลลิเมตร นำน้ำประปายังถังเก็บน้ำสำรองใต้ดินของโครงการ มีขนาดความจุของถังเก็บน้ำ ดังต่อไปนี้

- ถังสำรองน้ำใช้ชั้นใต้ดิน ถังสำรองน้ำบริเวณชั้นใต้ดินของอาคาร จำนวน 2 ถัง มีปริมาตรรวม 210.79 ลูกบาศก์เมตร และจัดให้มีฝาทรง 2 ฝาทรง ขนาด 0.80 x 0.80 เมตร เพื่อความสะดวก และปลอดภัยในการล้าง หรือซ่อมบำรุง

- ถังสำรองน้ำดับเพลิง ถังสำรองน้ำดับเพลิงบริเวณชั้นใต้ดินของอาคาร จำนวน 1 ถัง มีปริมาตรรวม 237.0 ลูกบาศก์เมตร และจัดให้มีฝาทรง 1 ฝาทรง ขนาด 0.80 x 0.80 เมตร เพื่อความสะดวก และปลอดภัยในการล้าง หรือซ่อมบำรุง

- ถังสำรองน้ำชั้นดาดฟ้า จำนวน 2 ถัง มีปริมาตรรวม 30.80 ลูกบาศก์เมตร ใช้สำหรับสำรองน้ำใช้ทั่วไป และจัดให้มีฝาทรง 1 ฝาทรง ขนาด 0.80 x 0.80 เมตร เพื่อความสะดวก และปลอดภัยในการล้าง หรือซ่อมบำรุง

(2) ระบบจ่ายน้ำทั่วไป โครงการจะเชื่อมต่อท่อประปา ขนาดเส้นผ่านศูนย์กลาง 4 นิ้ว เข้ากับท่อของการประปานครหลวง บริเวณด้านหน้าโครงการติดถนนซอยสุขุมวิท 33 ผ่านมาตรวัดน้ำ เพื่อจ่ายน้ำให้กับห้องพักอาศัยภายในอาคาร และจ่ายกับส่วนต่าง ๆ โดยเก็บไว้ยังถังเก็บน้ำสำรองใต้ดิน แล้วสูบน้ำขึ้นไปยังถังเก็บน้ำชั้นดาดฟ้า ผ่านท่อขนาด 4 นิ้ว ด้วยเครื่องสูบน้ำ จำนวน 2 ชุด (CWP-01 และ CWP-02) สลับกันทำงานในช่วงเวลาปกติ และทำงานพร้อมกัน ในช่วงเวลาที่ต้องการอัตราการใช้น้ำสูงสุด อัตราการสูบ 30 ลูกบาศก์เมตร/ชั่วโมง และมีความสูงในการสูบส่ง 120 เมตร กำลังส่ง 15 KW. โดยถังเก็บน้ำใช้ชั้นดาดฟ้า จำนวน 2 ถัง มีความจุรวมเท่ากับ 30.80 ลูกบาศก์เมตร จากนั้นน้ำจะถูกจ่ายออกจากถังเก็บน้ำ ชั้นดาดฟ้า ลงไปยังห้องพักต่าง ๆ หรือส่วนต่าง ๆ ของโครงการ จะจ่ายลงโดยอาศัย Pressure Booster Pump จำนวน 1 ชุด (BP-01) อัตราสูบ 15 ลูกบาศก์เมตร/ชั่วโมง ความสูงสูบส่ง 25 เมตร เพื่อเพิ่มแรงดันในชั้นที่ 23-25 หลังจากนั้นจะจ่ายน้ำลงโดยติดตั้งวาล์วลดความดันทุก ๆ 6 ชั้น ก่อนจ่ายให้กับห้องพักอาศัย และส่วนต่าง ๆ

(3) ระบบจ่ายน้ำดับเพลิง การจ่ายน้ำดับเพลิงแต่ละชั้นของโครงการจะจ่ายผ่านท่อขึ้นหลักสำหรับดับเพลิง จำนวน 3 ท่อขึ้น ขนาดเส้นผ่านศูนย์กลางท่อ 6 นิ้ว โดยโครงการจัดให้มีน้ำสำรองสำหรับดับเพลิง 237.0 ลูกบาศก์เมตร สำรองน้ำดับเพลิงได้นาน 62 นาที เพื่อจ่ายน้ำให้แก่อุปกรณ์ดับเพลิง คือ หัวฉีดดับเพลิง (FHC)

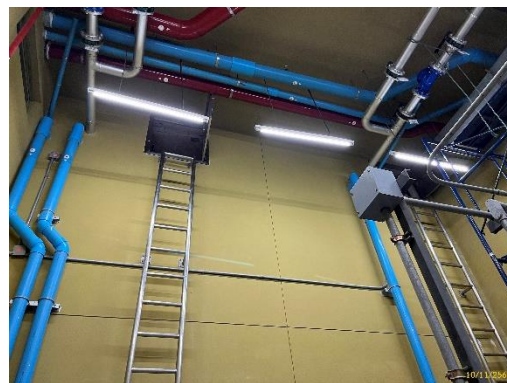
และ Sprinkler ที่มีอยู่ทุกชั้น ระบบจ่ายน้ำขึ้นไปยังอุปกรณ์ดับเพลิงจะส่งด้วย Fire Pump (FP) ชนิด Vertical จำนวน 1 ชุด มีขนาดอัตราการส่งน้ำ 1,000 GPM แรงดันส่งน้ำ 152 เมตร (220 PSI) และจัดให้มี Jockey Pump จำนวน 1 ชุด ขนาด 20 GPM นอกจากนี้ โครงการยังจัดให้มีหัวรับน้ำดับเพลิงนอกอาคาร จำนวน 2 แห่ง อยู่บริเวณทิศตะวันออกของอาคาร ขนาดเส้นผ่านศูนย์กลาง $2\frac{1}{2} \times 2\frac{1}{2} \times 6$ นิ้ว เป็นหัวรับน้ำแบบ 2 ทาง จำนวน 2 หัว/แห่ง เพื่อรับน้ำจากรถดับเพลิงเข้าสู่ถังเก็บน้ำใต้ดินของโครงการ และระบบท่ออื่นของโครงการ สำหรับในกรณีฉุกเฉินยังสามารถสูบน้ำจากสระว่ายน้ำขึ้นที่ 25 มาช่วยดับเพลิงได้

การดำเนินการในปัจจุบัน

ปัจจุบันมีการสำรองน้ำประปาจากการประปานครหลวง โดยอยู่ในเขตการให้บริการของการประปานครหลวงสาขาสุขุมวิท โดยจะเชื่อมต่อท่อประปาของโครงการกับท่อประปาของการประปานครหลวง ซึ่งมีโครงข่ายท่อผ่านด้านหน้าโครงการ จากนั้นจะนำน้ำประปามาถังเก็บน้ำสำรองใต้ดินของโครงการ และสูบน้ำไปยังชั้นคาเฟ่ แล้วจึงจ่ายลงมายังส่วนต่าง ๆ ของอาคารต่อไป ทั้งนี้ ปัจจุบันโครงการมีการใช้น้ำเฉลี่ย 65 ลูกบาศก์เมตร/วัน เมื่อเทียบความต้องการน้ำประปากับความต้องการน้ำจากการประปา (การประปาอยู่ที่ 220.57 ลูกบาศก์เมตร/วัน) พบว่า ความต้องการน้ำปัจจุบันยังคงมีปริมาณที่ต่ำกว่าปริมาณที่ได้จากการประปา ดังนั้น ผลการดำเนินการจึงเป็นส่วนใหญ่ไปตามผลที่ได้จากการประปาผลกระทบสิ่งแวดล้อม



มิเตอร์ประปา



ถังเก็บน้ำใต้ดิน



เครื่องสูบน้ำขึ้นใต้ดิน



Booster Pump

ภาพที่ 1.3.4-1 ระบบน้ำใช้

1.3.5 ระบบการจัดการน้ำเสียและสิ่งปฏิกูล

ตามรายงานการประเมินผลกระทบสิ่งแวดล้อม

1) การประมาณปริมาณน้ำเสียและสิ่งปฏิกูล น้ำเสียที่เกิดจากโครงการมาจากกิจกรรมในการดำเนินชีวิตตามกิจวัตรประจำวันของบุคคลทั่วไป เช่น การชักล้าง การอาบน้ำชำระ ห้องส้วมและครัว คาดว่ามีปริมาณน้ำเสียเกิดขึ้นของโครงการประมาณ 173.67 ลูกบาศก์เมตร/วัน โดยคิดที่ร้อยละ 80 ของปริมาณน้ำใช้เฉลี่ย (ไม่นำนํ้าเติมสระว่ายน้ำและนํ้ารดนํ้าต้นไม้มาคิด) ซึ่งคุณภาพน้ำเสียเป็นประเภทน้ำเสียชุมชนทั่วไป

2) ระบบระบายน้ำเสีย และสิ่งปฏิกูลภายในโครงการ น้ำเสียทั้งหมดภายในอาคารจะระบายออกจากแหล่งกำเนิด เพื่อรวบรวมเข้าสู่ระบบบำบัดน้ำเสียรวมของโครงการ ซึ่งฝังอยู่ใต้ถนนภายในโครงการด้านทิศตะวันตกของโครงการ ระบบระบายน้ำเสียและสิ่งปฏิกูลของโครงการ ประกอบด้วย

(1) ท่อระบายสิ่งปฏิกูล (Soil Pipe : S) เป็นท่อระบายสิ่งปฏิกูลจากโถส้วมโถปัสสาวะภายในห้องส้วม

(2) ท่อระบายน้ำเสีย จากการชำระล้าง (Waste Pipe : W) เป็นท่อระบายน้ำจากการอาบน้ำ และชักล้างของห้องพักทุกห้อง และห้องกิจกรรมอื่น ๆ

(3) ท่อระบายน้ำเสียจากครัว (Kitchen Waste Pipe : KW) เป็นท่อระบายน้ำจากห้องประกอบอาหารแต่ละห้องพักอาศัย รวมถึงอ่างล้างชำระภาชนะจากส่วนเตรียมอาหาร

(4) ท่ออากาศ (Vent Pipe : V) เป็นท่อที่ใช้สำหรับให้อากาศผ่านเข้าหรือออกจากระบบระบายน้ำเสียและสิ่งปฏิกูล ซึ่งได้แก่ ท่อน้ำเสียจากส้วม ท่อน้ำเสียจากการอาบน้ำและชักล้าง และระบบบำบัดน้ำเสีย เพื่อจุดประสงค์ในการรักษาความดันภายในระบบท่อระบายน้ำ ให้มีการเปลี่ยนแปลงน้อยที่สุด นอกจากนี้ยังช่วยให้มีอากาศหมุนเวียนอยู่ในท่อระบายน้ำเพื่อรักษาตกกลิ่น (Trap Seal) ของเครื่องสุขภัณฑ์ไว้

3) ระบบบำบัดน้ำเสีย และสิ่งปฏิกูล โครงการใช้ระบบบำบัดน้ำเสียรวม จำนวน 1 ชุด แบบ Activated Sludge Process รองรับน้ำเสียจากห้องนํ้าการอาบน้ำ ชักล้าง ทำครัวของห้องชุดพักอาศัยในอาคาร โดยน้ำเสียจะถูกรวบรวมมาตามท่อรวบรวมน้ำเสียภายในอาคาร เข้าสู่ระบบบำบัดน้ำเสียรวมชนิดเติมอากาศ ขนาดรองรับน้ำเสีย 190 ลูกบาศก์เมตร/วัน ซึ่งฝังอยู่ใต้ถนนภายในโครงการด้านทิศตะวันตกของโครงการ ประกอบด้วย บ่อเกรอะ ถังดักไขมัน ถังปรับสมดุล ถังเติมอากาศ ถังตกตะกอน ถังสูบน้ำหมุนเวียน ถังพักสลัดจ์ ถังพักน้ำทิ้ง และบ่อตรวจสอบสภาพน้ำทิ้ง

4) การกำจัดก๊าซมีเทนระบบบำบัดน้ำเสียรวมของโครงการ

(1) กระบวนการเกิดก๊าซชีวภาพ ก๊าซมีเทนเกิดจากการย่อยสลายสารอินทรีย์โดยแบคทีเรียชนิดไม่ใช้ออกซิเจนในสภาวะไร้อากาศ การย่อยสลายสารอินทรีย์จะทำให้เกิดก๊าซมีเทน (CH₄) 60-70% ก๊าซคาร์บอนไดออกไซด์ (CO₂) 28-38% ก๊าซอื่น ๆ เช่น ไฮโดรเจนซัลไฟด์ (H₂S) และไนโตรเจน (N₂) เป็นต้น ประมาณ 2% ก๊าซมีเทนในระบบบำบัดน้ำเสียจะเกิดขึ้นบริเวณถังดักไขมัน เนื่องจากการย่อยสลายของสารอินทรีย์ของแบคทีเรียแบบสภาวะไร้ออกซิเจน ปริมาณก๊าซมีเทนเกิดขึ้น 771 ลิตร/วัน หรือ 0.77 ลูกบาศก์เมตร/วัน

(2) การกำจัดก๊าซมีเทน โครงการเลือกกำจัดก๊าซมีเทน (CH_4) ด้วยวิธีการใช้แบคทีเรียที่มีอยู่ในดินธรรมชาติ โดยการเปลี่ยนก๊าซมีเทนผ่านกระบวนการเมตาบอลิซึมของเซลล์เป็นก๊าซคาร์บอนไดออกไซด์ ซึ่งสามารถช่วยลดภาวะโลกร้อนได้ 21 เท่า

(3) การออกแบบระบบบำบัดก๊าซมีเทน โครงการจัดให้มีการกำจัดก๊าซมีเทนที่เกิดขึ้นจากระบบบำบัดน้ำเสียรวม ปริมาณ 0.77 ลบ.ม./วัน โดยต่อท่อระบายอากาศเพื่อรวบรวมก๊าซมีเทนจากถังดักไขมัน ลงบ่อดินจำนวน 1 บ่อ ซึ่งเป็นการบำบัดด้วยวิธี Biological Oxidation ซึ่งจากการศึกษา พบว่า ควรเลือกใช้ปุ๋ยหมักพร้อมใช้งาน (Mature Compost) ทั้งนี้ โครงการเลือกใช้ดินร่วน ซึ่งโดยทั่วไปจะมีขนาดของรูพรุนประมาณ 0.002-0.05 มม. ร่วมกับปุ๋ยที่มีจุลินทรีย์มาก โดยจุลินทรีย์สามารถออกซิไดซ์ก๊าซมีเทนให้เปลี่ยนรูปไปเป็นคาร์บอนไดออกไซด์ได้ โดยโครงการเลือกใช้ปุ๋ย กทม. สามารถกำจัดก๊าซมีเทนได้ที่ปริมาณก๊าซชีวภาพ 2,400 ลิตร/ตารางเมตร-วัน ดังนั้น ปริมาณก๊าซมีเทน 771 ลิตร/วัน ต้องใช้พื้นที่ประมาณ 0.32 ตารางเมตร

5) การกำจัด Aerosol ที่เกิดจากระบบบำบัดน้ำเสียรวมของโครงการ

(1) กระบวนการเกิด Aerosol คือ ละอองน้ำเสียที่เกิดขึ้นจากขั้นตอนการเติมอากาศ ในระบบบำบัดน้ำเสียรวมแล้วกระจายออกสู่บรรยากาศ ซึ่งอาจก่อให้เกิดการแพร่กระจายเชื้อโรค ส่วนใหญ่เกิดขึ้นกับระบบบำบัดน้ำเสียที่เป็นระบบเปิด ซึ่งมีลักษณะเช่นเดียวกับระบบบำบัดน้ำเสียรวมของเทศบาลฯ และท้องถิ่นต่าง ๆ ระบบบำบัดน้ำเสียรวมของโครงการเป็นบ่อบำบัดน้ำเสีย คสล. แบบเติมอากาศ จำนวน 1 ชุด โดยมีเพียงส่วนน้อยที่อยู่เหนือผิวดิน คือ ส่วนฝาบ่อ และส่วนระบายอากาศ โดยระบบบำบัดน้ำเสียรวมมีระบบปิดมิดชิด เพื่อป้องกันอุบัติเหตุจากการตกหล่น ดังนั้นในส่วนละอองน้ำเสีย และกลิ่นเหม็นจากการบำบัดจะส่งผลกระทบในระดับน้อยมาก ทั้งนี้ เพื่อให้มีความปลอดภัยจากการแพร่กระจายของเชื้อโรคมายังขึ้น จึงต้องได้รับการบำบัดก่อนปล่อยออกสู่บรรยากาศ

(2) การกำจัด Aerosol โครงการเลือกใช้วิธีบำบัดละอองน้ำเสียด้วยตัวกรองคาร์บอน เพื่อลดปริมาณอากาศที่เกิดขึ้นจากเครื่องเติมอากาศเกิดขึ้นทั้งสิ้น 11.85 ลูกบาศก์เมตร/ชั่วโมง โดยละอองน้ำเสียที่เกิดขึ้นจากถังเติมอากาศจะถูกนำไปบำบัดด้วยกระบวนการกรองผ่านถ่าน Activated Carbon โดยอากาศจะไหลผ่านท่ออากาศขนาด 0.15 เมตร ที่ปลายท่ออากาศจะติดตั้งกระบอกบรรจุถ่านขนาดเส้นผ่านศูนย์กลาง 12 นิ้ว ยาว 0.50 เมตร เพื่อทำการกรองอากาศ และดูดซับละอองน้ำโดยทำการเปลี่ยนถ่านใหม่ทุก ๆ 2 เดือน

6) การกำจัดไขมัน และกากตะกอน

(1) รณรงค์ให้ผู้พักอาศัยมีการคัดแยกน้ำมันและไขมันที่ใช้แล้ว รวบรวมใส่ในภาชนะหรือขวดน้ำมันพืชเก่า ไปไว้ห้องพักขยะรวม เพื่อลดปริมาณการทิ้งไขมันลงสู่ถังดักไขมัน

(2) ให้แม่บ้านรวบรวมภาชนะหรือขวดน้ำมันพืชเก่า จากที่รองรับขยะแต่ละชั้น มายังห้องพักขยะรวม และเก็บรวบรวมขายให้กับแหล่งรับซื้อเพื่อแปรรูปเป็นผลิตภัณฑ์ต่อไป

(3) ประสานงานให้ฝ่ายรักษาความสะอาด และสวนสาธารณะ สำนักงานเขตวัฒนา เข้ามาดำเนินการดูดกากไขมันออกจากบ่อดักไขมันเป็นประจำทุกเดือน

(4) ประสานงานให้หน่วยงานที่ได้รับอนุญาตจากหน่วยงานราชการ และ/หรือสำนักงานเขตวัฒนา เข้ามาสุบกาการก่อกองนอกจากบ่อก่บตะกอนส่วนเกินทุก 1 เดือน หรือเมื่อบ่อก่บตะกอนเต็ม

7) ระบบไฟฟ้าของถังบำบัดน้ำเสีย และค่าไฟฟ้า สำหรับค่าไฟฟ้าที่เกิดจากระบบบำบัดน้ำเสียรวมของโครงการ คิดเป็นเงินค่าไฟฟ้าทั้งหมด 1,187.2 บาท/วัน หรือ 38,803.20 บาท/เดือน ซึ่งโครงการจัดมีเตอร์ไฟฟ้าแยกเฉพาะในส่วนจากระบบบำบัดน้ำเสียรวม

8) การตรวจคุณภาพน้ำทิ้ง

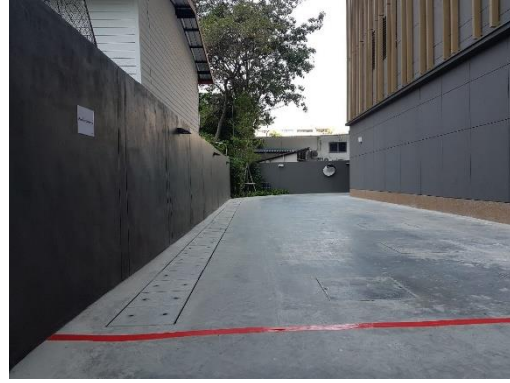
(1) โครงการจะจัดเก็บสถิติ และข้อมูลแสดงผลการทำงานจากระบบบำบัดน้ำเสียในแต่ละวันตามแบบ ทส.1 และจัดทำรายงานสรุปผลการทำงานจากระบบบำบัดน้ำเสียในแต่ละเดือน ตามแบบ ทส.2 เพื่อให้สอดคล้องตามบทบัญญัติในมาตรา 80 แห่ง พรบ. ส่งเสริมและรักษาคุณภาพสิ่งแวดล้อมแห่งชาติ พ.ศ. 2535 เสนอต่อเจ้าพนักงานท้องถิ่น ภายในวันที่ 15 ของเดือนถัดไป

(2) ดำเนินการตรวจวัดคุณภาพน้ำทิ้งที่ผ่านการบำบัดน้ำเสียรวม จำนวน 1 จุด ได้แก่ บริเวณบ่อบำบัดคุณภาพน้ำ โดยออกแบบให้ฝาด้านบนบ่อเป็นฝาดะแกรงเหล็ก สามารถมองเห็นสภาพน้ำในบ่อได้ ซึ่งสามารถเก็บตัวอย่างน้ำได้สะดวก ตรวจวัดเดือนละ 1 ครั้ง ตลอดระยะเวลาเปิดดำเนินการ ดัชนีตรวจวัดเป็นไปตามประกาศกระทรวงทรัพยากรธรรมชาติและสิ่งแวดล้อม เรื่อง กำหนดมาตรฐานควบคุมการระบายน้ำทิ้งจากอาคารบางประเภทและบางขนาด พ.ศ. 2548 ได้แก่ pH, BOD, SS, Settleable Solids, TDS, Sulfide, TKN และ Fat Oil & Grease

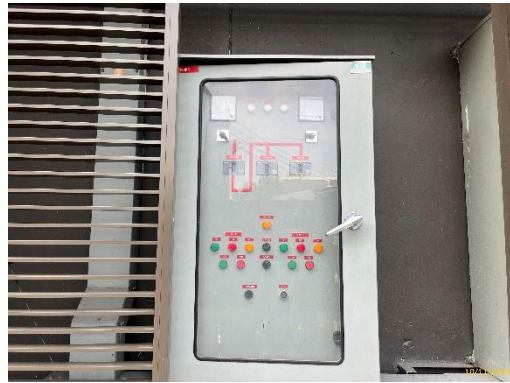
9) การบำรุง ซ่อมแซม ดูแลรักษาระบบบำบัดน้ำเสียของโครงการ โดยขณะที่เจ้าหน้าที่เข้าบำรุงรักษาระบบบำบัดจะติดตั้งแผงกั้นรถและวางกรวยรอบพื้นที่ปฏิบัติงานเพื่อความปลอดภัยของเจ้าหน้าที่ในการปฏิบัติงานและผู้พักอาศัยภายในโครงการ ดังนั้นตำแหน่งที่ตั้งจากระบบบำบัดน้ำเสียรวม จึงสะดวกในการเข้าบำรุงรักษาระบบบำบัดน้ำเสีย นอกจากนี้ หัวหน้าฝ่ายอาคารแจ้งให้พนักงานประจำโครงการทราบถึงช่วงเวลา และวันที่เข้ามาซ่อมบำรุงระบบบำบัดน้ำเสียรวมรับทราบ เพื่อเตรียมแผนการด้านจราจรภายในโครงการ และประชาสัมพันธ์ให้ผู้พักอาศัยหลีกเลี่ยงเส้นทางดังกล่าว จึงไม่ส่งผลกระทบต่อผู้พักอาศัย และระบบบำบัดน้ำเสียสามารถใช้งานได้อย่างมีประสิทธิภาพและต่อเนื่อง

การดำเนินการในปัจจุบัน

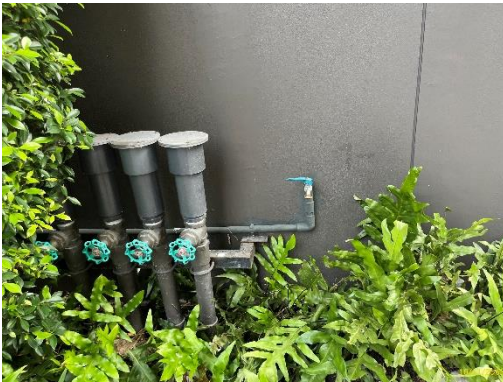
ปัจจุบันมีการออกแบบให้มีการระบบบำบัดน้ำเสียรวมแบบ Activated Sludge Process จำนวน 1 ชุด มีความสามารถรองรับปริมาณน้ำเสียได้ 190 ลูกบาศก์เมตร/วัน โดยรูปแบบและขนาดเป็นไปตามที่ระบุในรายงานการประเมินผลกระทบสิ่งแวดล้อม ปัจจุบันโครงการได้เข้าสู่ระยะดำเนินการและมีน้ำเสียเกิดขึ้น โดยมีน้ำเสียที่เข้าระบบเฉลี่ย 52 ลูกบาศก์เมตร/วัน ซึ่งไม่เกินกว่าปริมาณน้ำเข้าระบบบำบัดที่ได้จากการประเมินประมาณ 173.67 ลูกบาศก์เมตร/วัน โดยผลการดำเนินการเป็นไปอย่างมีประสิทธิภาพ ดังนั้น ผลการดำเนินการจึงส่วนใหญ่เป็นไปตามผลที่ได้จากการประเมินผลกระทบสิ่งแวดล้อม



ระบบบำบัดน้ำเสีย



ตู้ควบคุมระบบบำบัดน้ำเสีย

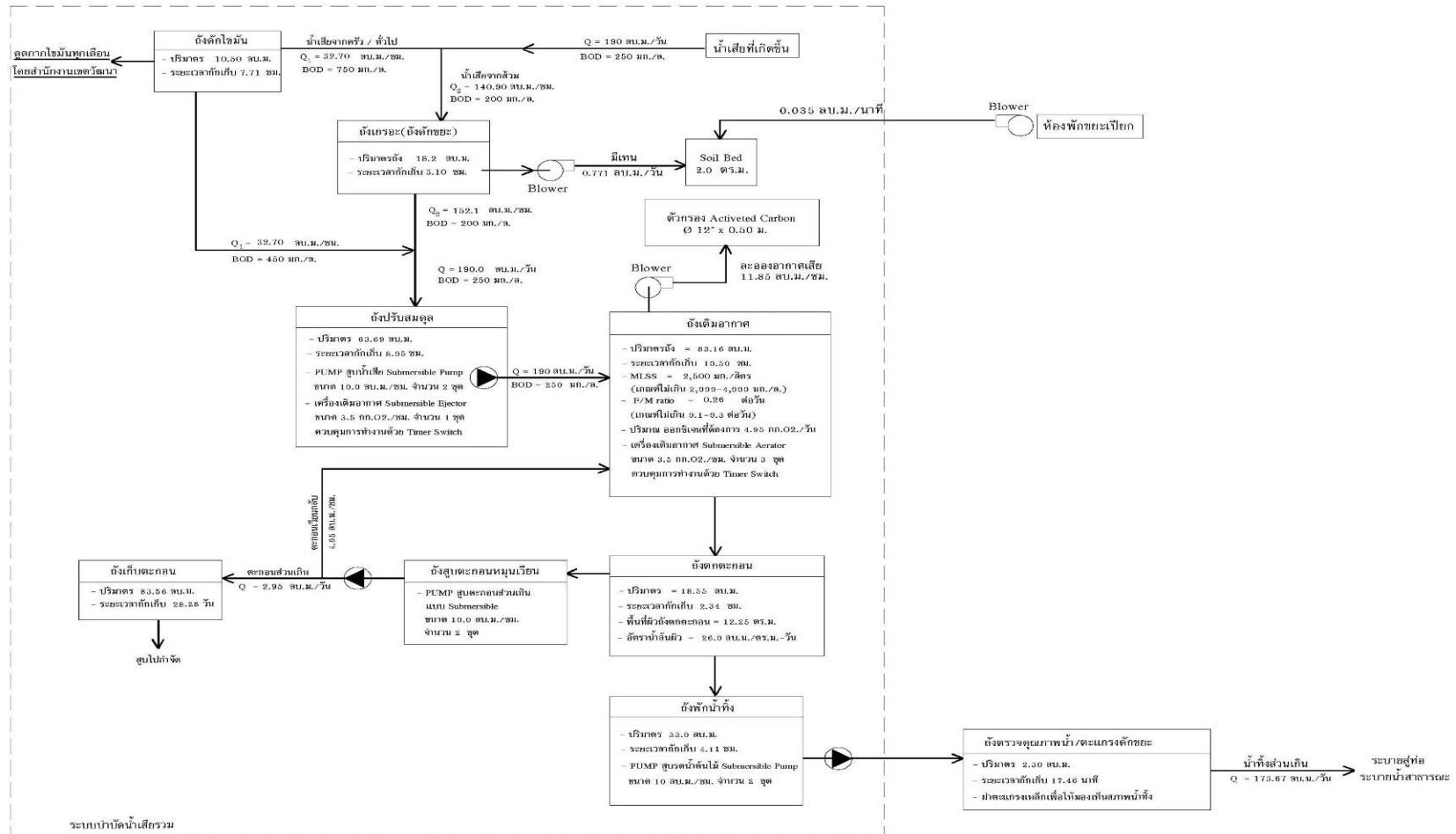


เครื่องเติมอากาศ

บ่อดินกำจัดมีเทน

ภาพที่ 1.3.5-1 ระบบบำบัดน้ำเสีย

2-61



ภาพที่	2.4-7	ขั้นตอนการบำบัดน้ำเสียรวม	โนเบิล อร่าวัน สุขุมวิท 33 คอนโดมิเนียม
--------	-------	---------------------------	---

ภาพที่ 1.3.5-2 การทำงานของระบบบำบัดน้ำเสีย

1.3.6 การระบายน้ำและป้องกันน้ำท่วม

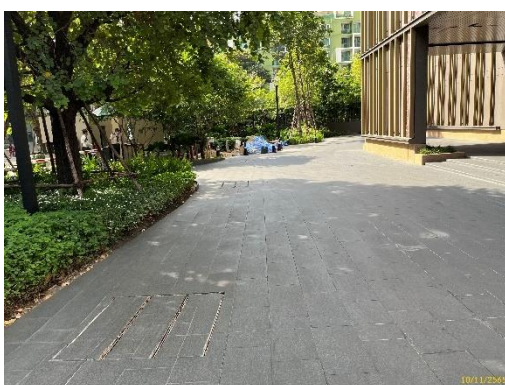
ตามรายงานการประเมินผลกระทบสิ่งแวดล้อม

1) ระบบระบายน้ำของโครงการ เป็นระบบระบายน้ำแบบท่อแยก คือ ร่องรับน้ำฝน แยกออกจากน้ำทิ้งที่ผ่านการบำบัดน้ำเสียรวม โดยจัดทำเป็นท่อระบายน้ำ คสล. กว้าง 0.4 เมตร และ 0.6 เมตร ความลาดเอียง 1 : 200 โดยรอบพื้นที่โครงการมีค่าระดับต้นท่อ -0.72 เมตร (MH-1/1) และ -0.30 เมตร (MH-2/1) จะถูกรวบรวมเข้าสู่บ่อหน่วงน้ำ ที่ระดับปลายท่อ -1.05 เมตร (MH-1/11) และ -0.414 เมตร (MH-2/4) โดยอาศัยแรงโน้มถ่วง ก่อนระบายน้ำลงสู่บ่อตรวจคุณภาพน้ำด้วยเครื่องสูบน้ำอัตราการสูบ 10.0 ลูกบาศก์เมตร/ชั่วโมง/เครื่อง ที่ความสูงสูบส่ง 11 เมตร ผ่านท่อแรงดันขนาดเส้นผ่านศูนย์กลาง 150 มิลลิเมตร ลงสู่ท่อระบายน้ำสาธารณะบนถนนซอยสุขุมวิท 33 ต่อไป

2) การออกแบบบ่อหน่วงน้ำ โครงการจัดให้มีบ่อหน่วงน้ำ จำนวน 1 บ่อ ปริมาตรกักเก็บรวม 113.0 ลูกบาศก์เมตร ฝังไว้ใต้ดินบริเวณด้านหน้าโครงการ ภายในติดตั้งเครื่องสูบน้ำชนิด Submersible Pump จำนวน 2 เครื่อง (ทำงาน 1 เครื่อง สำรอง 1 เครื่อง) อัตราการระบายน้ำออก 0.025 ลูกบาศก์เมตร/วินาที (ไม่เกินก่อนพัฒนาโครงการ 0.0265 ลูกบาศก์เมตร/วินาที) ลงสู่ท่อระบายน้ำสาธารณะบนถนนซอยสุขุมวิท 33

การดำเนินการในปัจจุบัน

ปัจจุบันมีระบบระบายน้ำแบบท่อแยก โดยแยกท่อร่องรับน้ำฝน ออกจากน้ำทิ้งที่ผ่านการบำบัดน้ำเสียรวม ซึ่งระบบต่าง ๆ ปัจจุบันมีการทำงานอย่างมีประสิทธิภาพ และในการระบายน้ำและป้องกันน้ำท่วมภายในโครงการนั้น จะมีการออกแบบให้มีบ่อหน่วงน้ำ จำนวน 1 บ่อ ซึ่งเพียงพอในการรองรับน้ำที่ตองหน่วง ทั้งนี้ โครงการมีการบำรุงรักษาระบบระบายน้ำเป็นประจำ โดยรวมผลการดำเนินการจริงเป็นไปตามผลที่ได้จากการประเมินผลกระทบสิ่งแวดล้อม



บ่อหน่วงน้ำ



ท่อระบายน้ำสาธารณะ

ภาพที่ 1.3.6-1 การระบายน้ำและการป้องกันน้ำท่วม



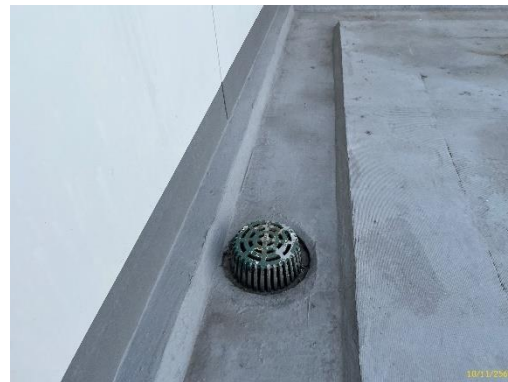
บ่อตรวจคุณภาพน้ำ



รางระบายน้ำ



รางระบายน้ำบนอาคาร



รางระบายน้ำฝน

ภาพที่ 1.3.6-1 (ต่อ) การระบายน้ำและการป้องกันน้ำท่วม

1.3.7 การจัดการมูลฝอย

ตามรายงานการประเมินผลกระทบสิ่งแวดล้อม

1) ลักษณะ และปริมาณของขยะมูลฝอย

(1) ขยะมูลฝอยที่เกิดขึ้นภายในโครงการ ประกอบด้วย

- ก) ขยะเปียก : เศษอาหาร ผัก ผลไม้
- ข) ขยะทั่วไป : พลาสติกห่อลูกอม ของบะหมี่สำเร็จรูป โฟม และฟอยล์ที่เปื้อนอาหาร
- ค) ขยะรีไซเคิล : เศษกระดาษ ถุง ขวดแก้ว พลาสติก
- ง) ขยะอันตราย : หลอดไฟ ถ่านไฟฉาย ขวดน้ำยาล้างห้องน้ำ

(2) คาดว่าจะมีปริมาณขยะเกิดขึ้นทั้งหมด 3.27 ลูกบาศก์เมตร/วัน แยกตามประเภทของกิจกรรมต่าง ๆ ดังนี้

- ก) ส่วนห้องชุดพักอาศัย = 3.24 ลูกบาศก์เมตร/วัน
- ข) พนักงานในโครงการ = 0.03 ลูกบาศก์เมตร/วัน
- ค) รวมขยะทั้งหมด = 3.27 ลูกบาศก์เมตร / วัน

(3) ปริมาณขยะมูลฝอยแยกตามประเภทและชนิดของขยะ

ก) ปริมาณขยะเปียก คัดที่ร้อยละ 64 ของปริมาณขยะทั้งหมด มีปริมาณเท่ากับ 2.09 ลูกบาศก์เมตร/วัน

ข) ปริมาณขยะรีไซเคิล คัดที่ร้อยละ 30 ของปริมาณขยะทั้งหมด มีปริมาณเท่ากับ 0.98 ลูกบาศก์เมตร/วัน

ค) ปริมาณขยะทั่วไป คัดที่ร้อยละ 5.65 ของปริมาณขยะทั้งหมด มีปริมาณเท่ากับ 0.19 ลูกบาศก์เมตร/วัน

ง) ปริมาณขยะอันตราย คัดที่ร้อยละ 0.35 ของปริมาณขยะทั้งหมด มีปริมาณเท่ากับ 0.01 ลูกบาศก์เมตร/วัน หรือ 11.0 ลิตร/วัน

2) การรวบรวมขยะมูลฝอยภายในโครงการ

(1) ถังรองรับขยะ และห้องพักขยะแต่ละชั้น

(2) การเก็บรวบรวมมูลฝอย จัดให้มีแม่บ้านเก็บรวบรวม และคัดแยกขยะทุกวันโดยขนส่งลงทางลิฟต์ดับเพลิง ในช่วงเวลา 10.00 น. ไปแล้ว เพื่อหลีกเลี่ยงการกีดขวางทางเดินในขณะเก็บขน และกลิ่นเหม็นที่รบกวนผู้พักอาศัยภายในโครงการ นำมาเก็บรวบรวมไว้ยังห้องพักขยะรวมบริเวณชั้นล่างของโครงการ และสำหรับขยะอันตราย โครงการจัดให้มีแม่บ้านเก็บขนลงมาจากที่พักขยะของแต่ละชั้นทุก ๆ วันที่ 1 หรือวันที่ 15 ของทุกเดือนตามกำหนดนัดเก็บของสำนักงานเขตวัฒนา

(3) ที่พักขยะรวม ขยะที่เก็บได้จากห้องพักขยะประจำชั้นจะขนย้ายไปเก็บยังห้องพักขยะรวมของโครงการบริเวณชั้นล่างทางด้านทิศใต้ จำนวน 2 ห้อง แยกเป็นห้องพักขยะรีไซเคิล ขยะทั่วไป และขยะอันตราย จำนวน 1 ห้อง ห้องพักขยะเปียก จำนวน 1 ห้อง ซึ่งห้องพักขยะรวมของโครงการ สามารถกักเก็บขยะเปียก และขยะแห้ง-รีไซเคิล ได้มากกว่า 3 วัน และสามารถกักเก็บขยะอันตราย ได้มากกว่า 15 วัน

3) การกำจัดกลิ่นเหม็นจากห้องพักขยะเปียก โครงการจัดให้มีห้องพักขยะรวม จำนวน 1 แห่ง บริเวณชั้นล่างของโครงการ โดยห้องพักขยะรวม มีจำนวน 2 ห้อง แยกเป็นห้องพักขยะทั่วไป ขยะรีไซเคิล และขยะอันตราย จำนวน 1 ห้อง ห้องพักขยะเปียก จำนวน 1 ห้อง ซึ่งภายในห้องพักขยะเปียก จัดให้เครื่องระบายอากาศ (Air Blower) จำนวน 1 ชุด อัตราการจ่ายอากาศ 129.0 ลูกบาศก์เมตร/ชั่วโมง ในการดูดกลิ่นอันไม่พึงประสงค์ไปยังพื้นที่สีเขียว เพื่อลดผลกระทบด้านการส่งกลิ่นรบกวนต่อสิ่งแวดล้อมภายนอก ผู้พักอาศัยภายในโครงการ และผู้พักอาศัยข้างเคียงโครงการ

4) การกำจัดขยะมูลฝอย เมื่อเปิดดำเนินโครงการมีปริมาณขยะเกิดขึ้นประมาณ 3.27 ลูกบาศก์เมตร/วัน โดยพื้นที่โครงการอยู่ในเขตรับผิดชอบของฝ่ายรักษาความสะอาดและสวนสาธารณะ สำนักงานเขตวัฒนา จะนำขยะที่เก็บขนได้ทั้งหมดไปยังสถานีขนถ่ายและกำจัดมูลฝอยอ่อนนุช โดยไม่มีขยะตกค้าง สำหรับช่วงเวลาที่เข้ามาเก็บขนขยะบริเวณพื้นที่โครงการ และโดยรอบ จะเก็บขนในช่วงเวลาประมาณ 20.00-24.00 น. ของทุกวัน โดยห้องพักขยะรวม อยู่ติดกับถนนภายในโครงการ กว้าง 6.00 เมตร และจัดให้มีที่จอดรถบริเวณห้องพักขยะรวม ซึ่งรถเก็บขนขยะสามารถเก็บขนได้อย่างสะดวก เพื่อให้เกิดความปลอดภัยต่อผู้ใช้นถนนภายในโครงการ รวมถึง

เจ้าหน้าที่ที่เข้ามาเก็บขยะ โครงการจะประสานกับพนักงานขับรถเก็บขยะให้เปิดไฟฉุกเฉินไว้ตลอดเวลาในช่วงที่ทำการเก็บขยะในโครงการ จึงคาดว่า การเข้ามาเก็บขยะของโครงการ จะสามารถจัดเก็บขยะได้อย่างสะดวก และไม่มีขยะตกค้างภายในโครงการ ทั้งนี้โครงการได้รับหนังสือยืนยันความสามารถในการดำเนินการจัดเก็บขยะมูลฝอยและสิ่งปฏิกูลจากสำนักงานเขตวัฒนา

การดำเนินการในปัจจุบัน

ปัจจุบันจัดให้มีห้องพักมูลฝอยประจำชั้น จำนวน 1 ห้อง/ชั้น ซึ่งภายในประกอบด้วยถังรองรับมูลฝอย ขนาด 120 ลิตร จำนวน 4 ถัง โดยประกอบด้วย ถังมูลฝอยเปียก ถังมูลฝอยแห้ง ถังมูลฝอยรีไซเคิล และถังมูลฝอยอันตราย ทั้งนี้ มูลฝอยทั้งหมดจะถูกรวบรวมมายังบริเวณห้องพักมูลฝอยรวมของโครงการชั้นล่างทางทิศใต้ ซึ่งมีจำนวน 2 ห้อง เพื่อรองรับจำนวนมูลฝอยที่เกิดขึ้นแต่ละชนิด ประกอบด้วย ห้องพักมูลฝอยเปียก ห้องพักมูลฝอยแห้ง ดังนั้น โครงการจึงจัดให้มีการเก็บไปกำจัดโดยสำนักงานเขตวัฒนา เวลาประมาณ 02.00 น. ความถี่ 3 วัน/ครั้ง ซึ่งภายหลังการเก็บขนพนักงานจะล้างทำความสะอาดเป็นประจำ และน้ำล้างทำความสะอาดจะถูกรวบรวมผ่านท่อระบายน้ำเพื่อบำบัดให้ได้มาตรฐานฯ ก่อนระบายทิ้งต่อไป โดยรวมผลการดำเนินการจริงส่วนใหญ่เป็นไปตามผลที่ได้จากการประเมินผลกระทบสิ่งแวดล้อม



ห้องพักขยะรวม



ขยะรอการมาเก็บขน



ห้องขยะปิดมิดชิด



ห้องพักขยะประจำชั้น

ภาพที่ 1.3.7-1 การจัดการมูลฝอย



ท่อรวบรวมน้ำล้างถังขยะ



พัดลมระบายอากาศ



ท่อรวบรวมน้ำล้างห้องพักขยะรวม



เครื่องปรับอากาศห้องพักขยะเปียก

ภาพที่ 1.3.7-1 (ต่อ) การจัดการมูลฝอย

1.3.8 ระบบไฟฟ้า

ตามรายงานการประเมินผลกระทบสิ่งแวดล้อม

1) ระบบไฟฟ้าทั่วไป โครงการจะใช้ไฟฟ้าจากการไฟฟ้านครหลวง ซึ่งอยู่ในพื้นที่การให้บริการของการไฟฟ้านครหลวงเขตบางกะปิ ซึ่งคาดว่าโครงการจะมีปริมาณความต้องการไฟฟ้าประมาณ 1,725.0 kVA. โดยได้ติดตั้งหม้อแปลงไฟฟ้าชนิด Dry Type ขนาด 1,000 kVA จำนวน 2 ชุด ไว้บริเวณห้องเครื่องไฟฟ้า ภายในอาคารชั้นที่ 4 เพื่อลดแรงดันไฟฟ้าให้เป็นระบบไฟฟ้าแรงต่ำเข้าสู่อุปกรณ์ควบคุมการจ่ายไฟก่อนจ่ายไปยังแต่ละห้องของโครงการ

2) ระบบไฟฟ้าสำรอง ระบบไฟฟ้าสำรองจะเป็นเครื่องกำเนิดไฟฟ้า ขนาด 300 KVA จำนวน 1 ชุด เป็นเครื่องกำเนิดไฟฟ้าแบบขับเคลื่อนด้วยเครื่องยนต์ดีเซล และแบตเตอรี่ โดยติดตั้งภายในห้องเครื่องกำเนิดไฟฟ้า ชั้นที่ 4 ทั้งนี้ได้จัดให้มีระบบป้องกันเสียงดัง และระบบกำจัดเขม่าควันจากการทำงานของเครื่อง โดยจ่ายแยกไปยังตู้เมนสวิตช์ไฟฟ้าฉุกเฉิน (Main Distribution Board : MDB) เพื่อจ่ายไฟฟ้าให้กับเครื่องใช้ไฟฟ้ากรณีไฟฟ้านครหลวงเกิดขัดข้อง

3) ระบบป้องกันไฟฟ้ารั่ว และป้องกันฟ้าผ่า โครงการจัดให้มีระบบสายดิน เพื่อป้องกันอันตรายที่เกิดจากไฟฟ้ารั่ว และกระแสไฟฟ้าลัดวงจร และระบบป้องกันฟ้าผ่าแบบตัวนำล่อฟ้า เพื่อป้องกันอันตรายจากฟ้าผ่าให้เป็นไปตามมาตรฐานของการไฟฟ้านครหลวง นอกจากนี้ ยังจัดให้มีสายสัญญาณโทรศัพท์สายนอก 1 จุด สายใน 1 จุด

และสายสัญญาณโทรศัพท์อย่างน้อย 1 จุด ในทุกห้องพัก ส่วนหลอดไฟ และอุปกรณ์ไฟฟ้าอื่น ๆ กำหนดใช้เป็นแบบประหยัดพลังงาน

การดำเนินการในปัจจุบัน

ปัจจุบันมีระบบไฟฟ้าอยู่ 2 ระบบ คือ ระบบไฟฟ้าทั่วไป และระบบไฟฟ้าสำรอง โดยระบบไฟฟ้าทั่วไปจะรับกระแสไฟฟ้ามาจากการไฟฟ้านครหลวงเขตบางกะปิ ซึ่งได้ติดตั้งหม้อแปลงไฟฟ้าชนิด Dry Type ขนาด 1,000 KVA จำนวน 2 ชุด ส่วนระบบไฟฟ้าสำรอง เป็นเครื่องกำเนิดไฟฟ้า ขนาด 300 KVA จำนวน 1 ชุด ทั้งนี้ระบบไฟฟ้างกล่าวปัจจุบันมีการทำงานอย่างมีประสิทธิภาพสามารถรองรับการใช้งานของผู้พักอาศัยได้อย่างเพียงพอ ทั้งนี้โครงการมีการบำรุงรักษาระบบและทดสอบระบบเป็นประจำ โดยรวมผลการดำเนินการจริงเป็นไปตามผลที่ได้จากการประเมินผลกระทบสิ่งแวดล้อม

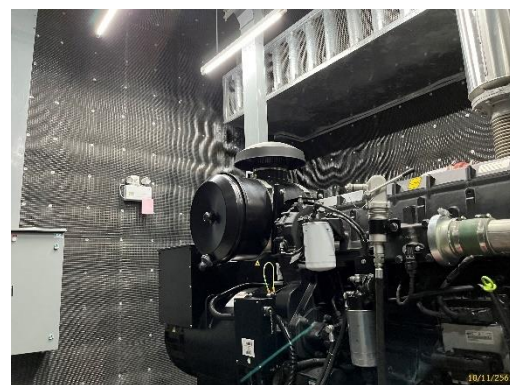
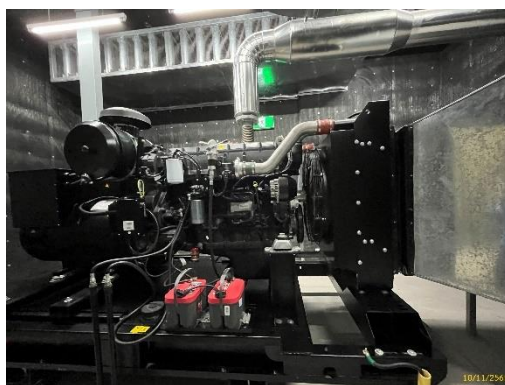


หม้อแปลงไฟฟ้า



ตู้ MDB

ภาพที่ 1.3.8-1 ระบบไฟฟ้าทั่วไป



ห้อง Generator

ภาพที่ 1.3.8-2 ระบบไฟฟ้าสำรอง

1.3.9 ระบบระบายอากาศ

ตามรายงานประเมินผลกระทบสิ่งแวดล้อม

1) ระบบระบายอากาศภายในอาคาร ระบบระบายอากาศภายในห้องชุดพักอาศัย แบ่งเป็น 2 ลักษณะ ดังนี้

(1) การระบายอากาศโดยวิธีกล บริเวณที่ต้องการการหมุนเวียนของอากาศเพิ่มมากขึ้นจะใช้พัดลมอัดอากาศช่วย ได้แก่ ห้องปั้มน้ำ บันไดหนีไฟ ST-1, ST-2, ST-3 และโถงลิฟต์ดับเพลิง เป็นต้น

(2) การระบายอากาศโดยวิธีธรรมชาติ โดยอาศัยช่องเปิดของห้องชุดพักอาศัย ได้แก่ ประตู หน้าต่าง ช่องลม ช่องว่างของอาคาร รวมถึงระเบียงห้องชุดพักอาศัยแต่ละห้อง

2) ระบบระบายอากาศของบันไดหนีไฟ และโถงลิฟต์ดับเพลิง

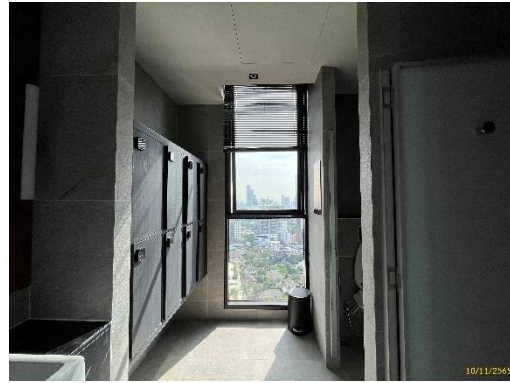
(1) บันไดหนีไฟ โครงการจัดให้มีบันไดหนีไฟ จำนวน 3 แห่ง

(2) ลิฟต์ดับเพลิง จัดให้มีลิฟต์ดับเพลิง จำนวน 1 ชุด โถงลิฟต์ดับเพลิง มีความสูงตั้งแต่ชั้นใต้ดิน 3 ถึงชั้นดาดฟ้า จัดให้มีระบายอากาศด้วยพัดลมอัดอากาศ ขนาด 23,700 CFM ตั้งแต่ชั้นใต้ดิน 3-ชั้นดาดฟ้า

3) ระบบระบายอากาศบริเวณที่จอดรถยนต์ในอาคาร โครงการจัดให้มีที่จอดรถยนต์ในอาคาร บริเวณชั้นใต้ดิน 3 - ชั้นใต้ดิน 1 โดยใช้พัดลมระบายอากาศสำหรับบริเวณที่ต้องการการหมุนเวียนของอากาศเพิ่มมากขึ้น ที่มีอัตราการระบายอากาศไม่น้อยกว่า 4 เท่าของปริมาตรห้องใน 1 ชั่วโมง เป็นไปตามกฎกระทรวงฉบับที่ 33 (พ.ศ. 2535)

การดำเนินการในปัจจุบัน

ปัจจุบันโครงการมีระบบระบายอากาศของโครงการสามารถแบ่งออกเป็น 2 วิธี ได้แก่ การระบายอากาศโดยวิธีธรรมชาติ เช่น ประตู และหน้าต่าง และการระบายอากาศโดยวิธีกล โครงการจะติดตั้งพัดลมระบายอากาศบริเวณต่าง ๆ เช่น ห้องปั้มน้ำ บันไดหนีไฟ ST-1, ST-2, ST-3 และโถงลิฟต์ดับเพลิง เป็นต้น โดยโครงการได้ออกแบบและติดตั้งตามมาตรฐานและกฎหมายที่เกี่ยวข้อง ทั้งนี้ ปัจจุบันระบบดังกล่าวมีการทำงานอย่างมีประสิทธิภาพและมีการตรวจสอบ/บำรุงรักษาเป็นประจำ โดยรวมผลการดำเนินการจริงเป็นไปตามผลที่ได้จากการประเมินผลกระทบสิ่งแวดล้อม



หน้าต่าง



เครื่องปรับอากาศ

พัดลมอัดอากาศ

ภาพที่ 1.3.9-1 ระบบระบายอากาศ

1.3.10 ระบบป้องกันอัคคีภัย

ตามรายงานการประเมินผลกระทบสิ่งแวดล้อม

1) ระบบสัญญาณเตือนเพลิงไหม้ ติดตั้งในทุกชั้นของอาคารประกอบด้วย

(1) แผงควบคุมระบบแจ้งเหตุเพลิงไหม้ (Fire Alarm Control Panel; FCP) ทำหน้าที่เป็นศูนย์รับส่งสัญญาณตรวจรับ เมื่ออุปกรณ์แจ้งเหตุที่ติดตั้งไว้เริ่มทำงานจะส่งสัญญาณไปยังแผงควบคุม และหากมีเหตุเกิดเพลิงไหม้ก็จะส่งสัญญาณแจ้งเหตุให้ทราบทั่วทั้งอาคาร นอกจากนี้ยังมีตู้แสดงแผนผังโซนของโครงการ (Graphic Annunciator : GANN) ชุดจ่ายไฟช่วยพร้อมแบตเตอรี่ ติดตั้งในห้องควบคุม ชั้นที่ 1 ของอาคาร

(2) อุปกรณ์ส่งสัญญาณเพื่อให้หนีไฟ เป็นสัญญาณแบบกริ่ง (Fire Alarm Bell) โดยจะติดตั้งไว้ใกล้กับ Manual Station บริเวณหน้าบันไดหนีไฟ และทางเดินทุกชั้น โดยทำหน้าที่รับสัญญาณจากเครื่องตรวจจับควัน และความร้อน เพื่อส่งเสียงเมื่อเกิดเหตุเพลิงไหม้

(3) อุปกรณ์แจ้งเหตุ ติดตั้งทั้งระบบแจ้งเหตุอัตโนมัติ และแบบที่ใช้มือ ดังนี้

- ชุดกดแจ้งเหตุแบบใช้มือ (Manual Station) ติดตั้งไว้ตำแหน่งเดียวกับอุปกรณ์เพื่อให้หนีไฟแบบกริ่ง (Fire Alarm Bell) ทุกชั้น

- เครื่องตรวจจับควัน (Smoke Detector) มีทั้งชนิดระบุตำแหน่ง และไม่ระบุตำแหน่งติดตั้งไว้ภายในห้องพักอาศัยทุกห้อง โถงลิฟต์ โถงลิฟต์ดับเพลิง ห้องควบคุม บันไดหลัก บันไดหนีไฟ ห้องจดหมาย สำนักงานนิติบุคคล ห้องอาหารพนักงาน ห้องปั้มน้ำ ห้องเครื่อง BTS โถงต้อนรับ ห้องเครื่องงานระบบไฟฟ้า ห้องเก็บของห้องซักรีด และทางเดิน

- เครื่องตรวจจับความร้อน (Heat detector) เป็นแบบตรวจจับอัตราการเพิ่มของอุณหภูมิ (Rate of Rise Detector) มีหลักการทำงาน คือ เมื่อมีอัตราการเพิ่มของอุณหภูมิสูงเกินอัตราที่กำหนดไว้ เครื่องจะทำงานทันที ติดตั้งไว้บริเวณที่จอดรถชั้นใต้ดิน และบนอาคาร ห้องน้ำแชก ห้องน้ำพนักงาน ห้องแม่บ้าน ห้องซักล้าง ห้องพักขยะรวม ห้องเครื่องกำเนิดไฟฟ้า และห้องครัวของห้องพักอาศัยทุกห้อง

2) ระบบป้องกันเพลิงไหม้ ซึ่งประกอบด้วย ระบบท่อยืน ตู้เก็บสายฉีดน้ำดับเพลิง ปั้มน้ำดับเพลิง หัวรับน้ำดับเพลิง และระบบดับเพลิงแบบกระจายน้ำอัตโนมัติ ดังนี้

(1) ท่อยืน เป็นท่อโลหะผิวเรียบทาสีแดง ขนาดเส้นผ่านศูนย์กลาง 6 นิ้ว จำนวน 3 ท่อ ติดตั้งตั้งแต่ชั้นพื้นล่าง ไปยังชั้นบนสุดของอาคาร เชื่อมกับท่อเมนส่งน้ำดับเพลิงถึงเก็บน้ำของอาคารและหัวรับน้ำดับเพลิงภายนอกอาคาร

(2) ตู้เก็บสายฉีดน้ำดับเพลิง (Fire Hose Cabinet) ประกอบด้วย สายฉีดน้ำดับเพลิง ขนาดเส้นผ่านศูนย์กลาง 25 มิลลิเมตร และหัวต่อสายฉีดน้ำดับเพลิงชนิดหัวต่อสวมเร็วขนาดเส้นผ่านศูนย์กลาง 65 มิลลิเมตร ยาว 30 เมตร และถังดับเพลิงชนิดเคมีแห้ง ติดตั้งไว้ จำนวน 3 จุด/ชั้น

(3) ปั้มน้ำดับเพลิง (Fire Pump) ใช้ Fire Pump (FP) ชนิด Vertical จำนวน 1 ชุด มีขนาดอัตราการส่งน้ำ 1,000 GPM แรงดันส่งน้ำ 152 เมตร และจัดให้มี Jockey Pump จำนวน 1 ชุด ขนาด 20 GPM โดยจะใช้พลังงานขับเคลื่อนจากไฟฟ้าปกติ และจากเครื่องกำเนิดไฟฟ้าสำรอง

(4) หัวรับน้ำดับเพลิงนอกอาคาร (Fire Department Connection) จำนวน 2 แห่ง อยู่บริเวณทิศตะวันออกของอาคาร ขนาดเส้นผ่านศูนย์กลาง $2\frac{1}{2} \times 2\frac{1}{2} \times 6$ นิ้ว เป็นหัวรับน้ำแบบ 2 ทาง จำนวน 2 หัว/แห่ง เพื่อรับน้ำจากรถดับเพลิงเข้าสู่ถังเก็บน้ำใต้ดินของโครงการ และระบบท่อยืนของโครงการ

(5) น้ำสำรองดับเพลิง การสำรองดับเพลิงจะใช้น้ำในถังเก็บน้ำใต้ดิน โดยสำรองน้ำสำหรับดับเพลิง 237.0 ลูกบาศก์เมตร สามารถสำรองน้ำดับเพลิงได้นาน 62 นาที เพื่อจ่ายน้ำให้แก่อุปกรณ์ดับเพลิงคือ หัวฉีดดับเพลิง (FHC) และ Sprinkler ที่มีอยู่ทุกชั้น

(6) ระบบดับเพลิงแบบกระจายน้ำอัตโนมัติ (Sprinkler System) ติดตั้งตั้งแต่ชั้นใต้ดิน 3 ถึงชั้นดาดฟ้า ครอบคลุมลานจอดรถยนต์ โถงทางเดิน โถงลิฟต์ ห้องพักอาศัยทุกห้อง และห้องต่าง ๆ ทำงานอัตโนมัติเมื่ออุณหภูมิในห้องสูงขึ้น

3) การป้องกันอัคคีภัย ชั้นใต้ดินประกอบด้วย

(1) จัดให้มีระบบจ่ายน้ำอัตโนมัติ (Sprinkler System) ติดตั้งไว้ที่ชั้นใต้ดินของโครงการ ครอบคลุมพื้นที่จอดรถยนต์

(2) จัดให้มีเครื่องตรวจจับความร้อน (Heat Detector) บริเวณที่จอดรถยนต์ชั้นใต้ดินและบนอาคาร

(3) จัดให้มีพัดลมระบายอากาศชั้นใต้ดินที่ 3 ขนาด 8,885 ลูกบาศก์เมตร/ชั่วโมง และชั้นใต้ดินที่ 2 และชั้นใต้ดินที่ 1 ขนาด 15,638 ลูกบาศก์เมตร/ชั่วโมง โดยมีอัตราการระบายอากาศไม่น้อยกว่า 4 เท่าของปริมาตรห้องใน 1 ชั่วโมง โดยระบายออกบนชั้นที่ 2 ทางด้านทิศเหนือ

(4) จัดทำป้ายสัญลักษณ์ระบุารยยนต์ที่ติดก๊าซ NGV และ LPG ห้ามลงจอดในชั้นใต้ดิน 1-3 และรณรงค์ให้รถยนต์ของผู้พักอาศัยที่ติดก๊าซนารถยนต์ไปจอดบนอาคารเท่านั้น โดยติดตั้งป้ายสัญลักษณ์ในตำแหน่งทางขึ้น-ลงที่จอดรถยนต์ที่สามารถมองเห็นได้ชัดเจน

4) **เครื่องดับเพลิงแบบมือถือ** ถึงดับเพลิงเคมีชนิดแห้ง และถึงดับเพลิงชนิด CO₂ ขนาดความจุ 4.5 กิโลกรัม โดยติดตั้งไว้รวมกับตู้สายฉีดดับเพลิง (FHC)

5) **บันไดหนีไฟ** เป็นบันไดคอนกรีตเสริมเหล็ก จำนวน 3 บันได โดยบันไดหนีไฟเมื่อลงสู่ชั้นล่างของโครงการจะเป็นประตูปานผลึกออกทั้งหมด และจะออกสู่ทางเดิน หรือถนนภายในโครงการทั้งหมด โดยไม่มีสิ่งกีดขวางใด ๆ ขวางกั้นเส้นทางอพยพ เพื่อไปรวมตัวกันที่พื้นที่จุดรวมได้โดยสะดวก และปลอดภัย

6) **ประตูหนีไฟ** มีความกว้าง 1.0 เมตร สูง 2.0 เมตร ทำด้วยวัสดุทนไฟ และเป็นบานเปิดชนิดผลักออกสู่ภายนอก พร้อมติดตั้งวัสดุชนิดที่บังคับให้บานประตูปิดได้เอง โดยประตูหนีไฟสามารถเปิดกลับ (Re-Entry) ทุกชั้น ยกเว้นชั้นที่ 1 ที่เปิดออกสู่ภายนอกอาคาร

7) **ระบบจ่ายไฟฟ้าสำรอง** โครงการติดตั้งเครื่องกำเนิดไฟฟ้าสำรอง จำนวน 1 ชุดไว้ในห้องเครื่องกำเนิดไฟฟ้า บริเวณชั้นที่ 4 เครื่องกำเนิดไฟฟ้าสำรอง (Generator) มีขนาด 300 KVA จำนวน 1 ชุด เป็นเครื่องกำเนิดไฟฟ้าแบบขับเคลื่อนด้วยเครื่องยนต์ดีเซล และแบตเตอรี่ ซึ่งสำรองเชื้อเพลิงสำหรับเดินเครื่องกำเนิดไฟฟ้าได้นานอย่างน้อย 8 ชั่วโมง เพื่อจ่ายไฟฟ้าสำรองให้แก่อุปกรณ์ต่าง ๆ ที่จำเป็นกรณีเกิดไฟฟ้าดับ เช่น ไฟฟ้าแสงสว่างและลิฟต์ ระบบประปา ระบบป้องกันอัคคีภัย และระบบบำบัดน้ำเสีย เป็นต้น

8) **ไฟส่องสว่างฉุกเฉิน** เป็นโคมไฟฉุกเฉิน หลอดไฟ LED พร้อมแบตเตอรี่สำรองไฟได้นาน 2 ชั่วโมงจ่ายไฟฟ้าสำหรับกรณีฉุกเฉิน แยกเป็นอิสระจากระบบอื่น และสามารถทำงานได้โดยอัตโนมัติเมื่อระบบจ่ายไฟฟ้าปกติหยุดทำงาน โดยสามารถจ่ายพลังงานไฟฟ้าได้เพียงพอ เป็นระบบไฟส่องสว่างฉุกเฉินติดตั้งไว้บริเวณทางเดินโถงทางเข้า บันไดหนีไฟ โถงลิฟต์ โถงลิฟต์ดับเพลิง ห้องควบคุม ห้องเครื่องปั๊ม ห้องเครื่องกำเนิดไฟฟ้า และห้องนิติบุคคล

9) **ป้ายบอกทางหนีไฟ (Fire Exit Sign Luminance)** เป็นกล่องป้ายที่มีตัวอักษร “Exit ทางออก” และ “Fire Exit ทางหนีไฟ” ภายในมีไฟส่องสว่างได้พลังงานไฟฟ้าจากนิเกิลแคดเมียมแบตเตอรี่สามารถสำรองไฟได้นาน 2 ชั่วโมงเมื่อไฟดับ มีตำแหน่งติดตั้งบริเวณทางเข้า-ออก บันไดหนีไฟ ลานจอดรถยนต์ และทางเดิน

10) ป้ายบอกตำแหน่งจุดที่อยู่ เป็นป้ายพลาสติกใสปิดหุ้มภาพแปลนภายในอาคารของแต่ละชั้น ซึ่งแสดงรายละเอียดของตำแหน่งอุปกรณ์ดับเพลิง ลิฟต์ ทางหนีไฟ เป็นต้น โดยจะติดไว้บริเวณห้องโถงหน้าลิฟต์ของทุกชั้น และประตูภายในห้องพักทุกห้อง

11) พื้นที่หนีไฟทางอากาศ โดยจัดให้มีลานหนีไฟทางอากาศ บริเวณชั้นดาดฟ้า ขนาด 10.0×10.0 เมตร โดยจัดให้มีบันไดหนีไฟ 2 แห่ง และทางเดินที่สะดวก เพื่อยังยาลานหนีไฟทางอากาศ

12) จุติรวมพล อยู่บริเวณด้านหน้าของโครงการ จำนวน 2 แห่ง อยู่ใกล้กันบริเวณพื้นที่จัดสวนด้านตะวันออกของอาคาร มีขนาดพื้นที่รวม 273.57 ตารางเมตร (หักพื้นที่ซ้อนทับกับลำต้นของต้นไม้ขนาดใหญ่แล้ว) ซึ่งเมื่อคิดขนาดพื้นที่จุติรวมพล ไม่นับในส่วนที่ซ้อนทับกับต้นไม้ขนาดใหญ่ คิดเป็นอัตราส่วนของผู้พักเท่ากับ 1 คนต่อพื้นที่จุติรวมพล 0.25 ตารางเมตร (ผู้พักอาศัยในโครงการ 1,090 คน) ซึ่งเพียงพอต่อข้อกำหนด (สผ.กำหนดไม่น้อยกว่า 0.25 ตารางเมตร/คน)

การดำเนินการในปัจจุบัน

ปัจจุบันระบบป้องกันอัคคีภัย ที่ประกอบไปด้วยระบบน้ำสำรองดับเพลิง (Fire Water Reserve) ระบบท่อน้ำดับเพลิงหรือท่อยืน (Standpipe System) หัวรับน้ำดับเพลิง (Fire Department Connection : FDC) ตู้เก็บสายฉีดน้ำดับเพลิง (Fire Hose Cabinet : FHC) ระบบดับเพลิงแบบกระจายน้ำอัตโนมัติ (Sprinkler System) และแผงควบคุมระบบแจ้งเหตุเพลิงไหม้ (Fire Alarm Control Panel; FCP) อีกทั้งยังมีกิจกรรมอื่น ๆ ที่สนับสนุนประสิทธิภาพของการป้องกันอัคคีภัย เช่น ระบบทางหนีไฟ ระบบลิฟต์ดับเพลิง พื้นที่หนีไฟทางอากาศ และจุติรวมพล เป็นต้น ซึ่งระบบดังกล่าว โครงการได้ออกแบบและก่อสร้างตามแบบที่ระบุในรายงานการประเมินผลกระทบสิ่งแวดล้อมทุกประการ ซึ่งครอบคลุมกฎหมายที่เกี่ยวข้อง โดยปัจจุบันระบบดังกล่าวมีการทำงานอย่างมีประสิทธิภาพ และมีการตรวจสอบบำรุงรักษาเป็นประจำ โดยรวมผลการดำเนินการจริงเป็นไปตามผลที่ได้จากการประเมินผลกระทบสิ่งแวดล้อม



หัวรับน้ำดับเพลิง



ตู้สายฉีดน้ำดับเพลิงพร้อมอุปกรณ์

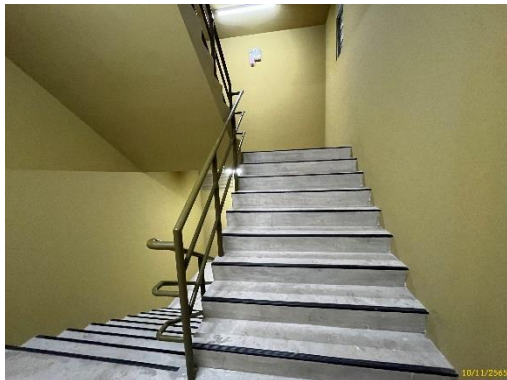
ภาพที่ 1.3.10-1 ระบบป้องกันและเตือนอัคคีภัย



เครื่องสูบน้ำดับเพลิง



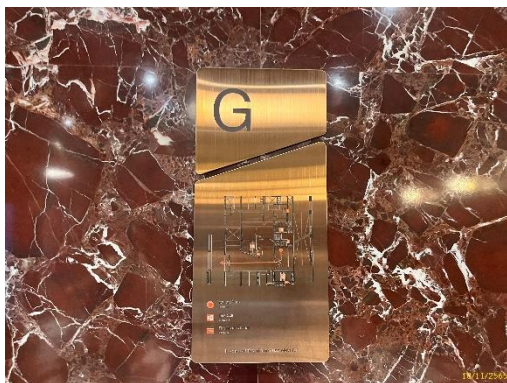
ถังเก็บน้ำดับเพลิง



บันไดหนีไฟ



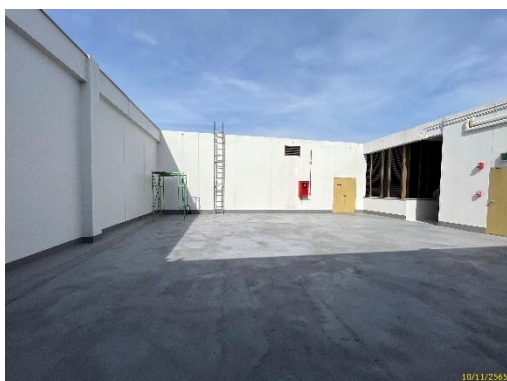
ป้ายหนีไฟและอุปกรณ์แจ้งเหตุ



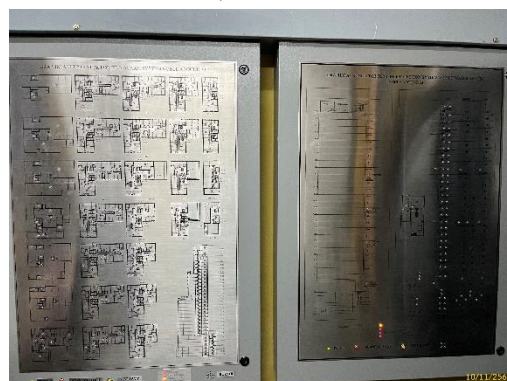
แผนผังหนีไฟ



จุดรวมพล



พื้นที่หนีไฟทางอากาศ



แผงควบคุม FCP

ภาพที่ 1.3.10-1 (ต่อ) ระบบป้องกันและเตือนอัคคีภัย

1.3.11 พื้นที่สีเขียวภายในโครงการ

ตามรายงานการประเมินผลกระทบสิ่งแวดล้อม

การจัดพื้นที่สีเขียวของโครงการ โครงการจัดให้มีพื้นที่สีเขียวไว้ให้เป็นสวนหย่อมบริเวณชั้นที่ 1 ชั้นที่ 4 ชั้นที่ 14 ชั้นที่ 21 ชั้นที่ 22 และชั้นที่ 25 รวมมีพื้นที่สวนทั้งหมดประมาณ 1,104.83 ตารางเมตร คิดเป็นสัดส่วนผู้พักอาศัยภายในโครงการต่อพื้นที่สีเขียว (1,090 คน ต่อ 1,104.83 ตารางเมตร หรือ 1 คน ต่อ 1.01 ตารางเมตร) มีรายละเอียด ดังนี้

ตารางที่ 1.3.11-1 ขนาดพื้นที่สีเขียว และชนิดพันธุ์ไม้ของโครงการที่เลือกปลูกในแต่ละชั้น

ชั้น	ขนาดพื้นที่สีเขียว	ชนิดพันธุ์ไม้ที่ปลูก
ชั้นที่ 1	557.76 ตารางเมตร	ไม้ยืนต้น มีขนาดพื้นที่ปลูกไม้ยืนต้นและยังยืน 419.53 ตารางเมตร ไม้ยืนต้นที่ปลูกประมาณ 43 ต้น ได้แก่ - ต้นปีป จำนวน 5 ต้น - ต้นตะเคียนทอง จำนวน 11 ต้น - ต้นพยอม จำนวน 12 ต้น - ต้นลำตวน จำนวน 1 ต้น - ต้นสารภี จำนวน 5 ต้น - ต้นแคนา จำนวน 8 ต้น - ต้นหางนกยูงฝรั่ง (ไม้เดิม) จำนวน 1 ต้น
		ไม้พุ่มและไม้คลุมดิน ได้แก่ ต้นหวดปลาหมึกกระดอง ต้นขาไก่ ต้นเฟิร์นฮาวาย ต้นเตยหอม ต้นพุทธรักษา ต้นอังกาบ ต้นสนใบพาย และหญ้าญี่ปุ่น
ชั้นที่ 4	218.56 ตารางเมตร	ไม้ยืนต้น มีไม้ยืนต้นที่ปลูกประมาณ 15 ต้น ได้แก่ ต้นอินทนิลน้ำ จำนวน 2 ต้น ต้นศรีตรัง จำนวน 2 ต้น ต้นเสลา จำนวน 1 ต้น ต้นกระพี้จั่น จำนวน 2 ต้น ต้นแคนา จำนวน 3 ต้น ต้นจำปี จำนวน 3 ต้น และต้นพุทธรักษา จำนวน 2 ต้น
		ไม้พุ่มและพืชคลุมดิน ได้แก่ ต้นแก้ว ต้นตรีชวา ต้นบุษบาฮาวาย ต้นเข็มอินเดีย ต้นสนใบพาย หญ้าน้ำพุ หญ้าหวดแมว และหญ้าญี่ปุ่น
ชั้นที่ 14	150.18 ตารางเมตร	ไม้ยืนต้น มีไม้ยืนต้นที่ปลูกประมาณ 11 ต้น ได้แก่ ต้นคำมอกหลวง จำนวน 5 ต้น และต้นพุทธรักษา จำนวน 6 ต้น
		ไม้พุ่มและพืชคลุมดิน ได้แก่ ต้นหวดปลาตุ๊กตา ต้นไทรดอกเหลือง ต้นว่านทางช้าง ต้นเข็มกระต่ายเขียว และหญ้าญี่ปุ่น
ชั้นที่ 21	21.77 ตารางเมตร	ไม้พุ่มและพืชคลุมดิน ได้แก่ ต้นสนใบพาย และหญ้าญี่ปุ่น
ชั้นที่ 22	119.23 ตารางเมตร	ไม้ยืนต้น มีไม้ยืนต้นที่ปลูกประมาณ 14 ต้น ได้แก่ ต้นซิลเวอร์โอ๊ค จำนวน 14 ต้น
		ไม้พุ่มและพืชคลุมดิน ได้แก่ ต้นพุทธรักษา ต้นแก้ว ต้นยี่โถกระดอง ต้นเข็มอินเดีย และหญ้าน้ำพุ
ชั้นที่ 25	37.33 ตารางเมตร	ไม้ยืนต้น มีไม้ยืนต้นที่ปลูกประมาณ 3 ต้น ได้แก่ ต้นกระถิน จำนวน 3 ต้น
		ไม้พุ่มและพืชคลุมดิน ได้แก่ ต้นบุษบาฮาวาย

การดำเนินการในปัจจุบัน

ปัจจุบันโครงการได้จัดให้มีพื้นที่สีเขียวครบทั้งหมด 6 บริเวณ ได้แก่ บริเวณชั้นที่ 1 ชั้นที่ 4 ชั้นที่ 14 ชั้นที่ 21 ชั้นที่ 22 และชั้นที่ 25 โดยส่วนใหญ่มีตำแหน่งและขนาดตรงตามที่ระบุในรายงานการประเมินผลกระทบสิ่งแวดล้อม ซึ่งจากการติดตามตรวจสอบผลการปฏิบัติตามมาตรการในเรื่องของพื้นที่สีเขียว พบว่า พื้นที่สีเขียวของโครงการทั้งหมดมีการปลูกต้นไม้และพืชพรรณที่เหมาะสมทุกบริเวณ มีการดูแล บำรุงรักษาให้มีความสมบูรณ์อย่างต่อเนื่อง ซึ่งการปฏิบัติดังกล่าวเป็นไปตามรายงานการประเมินผลกระทบสิ่งแวดล้อมและข้อกำหนดอื่น ๆ ที่เกี่ยวข้อง



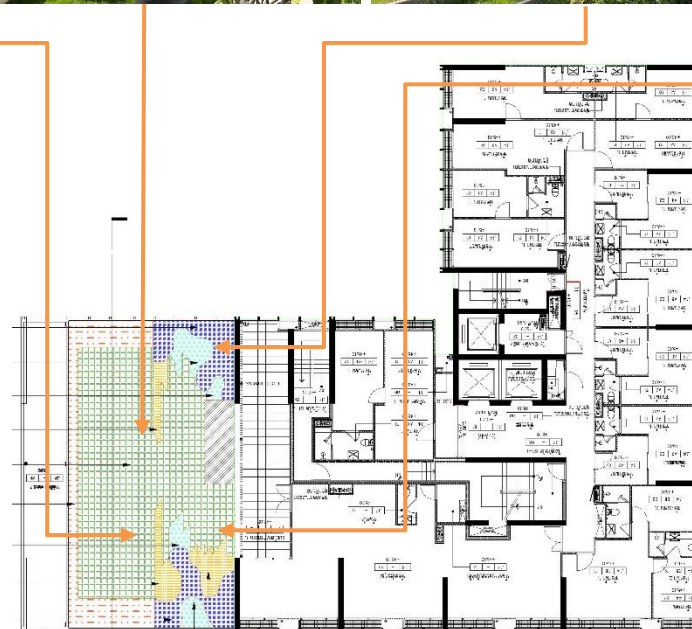
ชั้นที่ 1

ภาพที่ 1.3.11-1 พื้นที่สีเขียว



ชั้นที่ 4

ภาพที่ 1.3.11-1 (ต่อ) พื้นที่สีเขียว



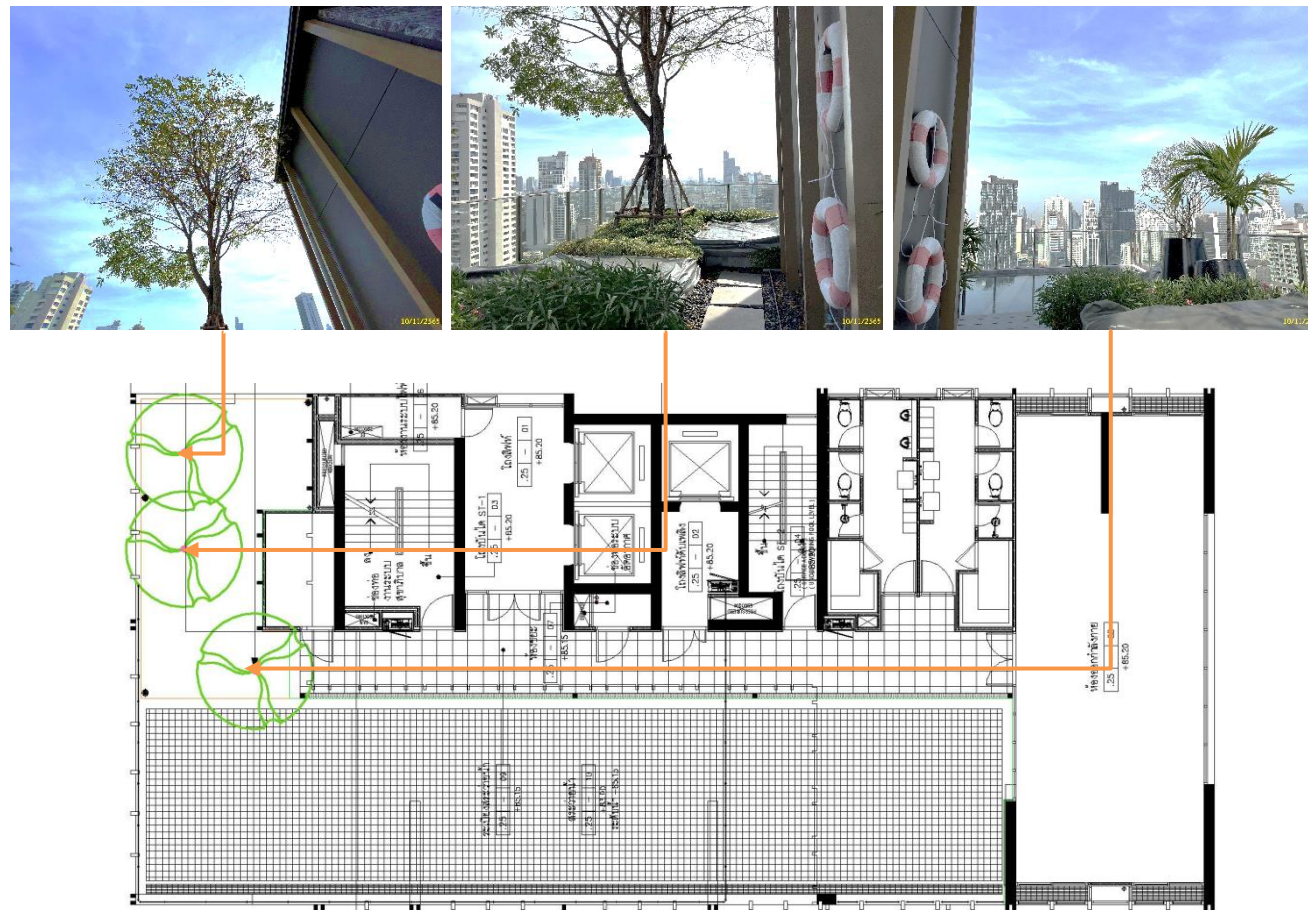
ชั้นที่ 14

ภาพที่ 1.3.11-1 (ต่อ) พื้นที่สีเขียว



ชั้นที่ 21-22

ภาพที่ 1.3.11-1 (ต่อ) พื้นที่สีเขียว



ชั้นที่ 25

ภาพที่ 1.3.11-1 (ต่อ) พื้นที่สีเขียว

1.3.12 ระบบรักษาความปลอดภัย

ตามรายงานการประเมินผลกระทบสิ่งแวดล้อม

โครงการจัดให้มีเจ้าหน้าที่รักษาความปลอดภัยประจำอยู่ภายในโครงการตลอดเวลา 24 ชั่วโมง เพื่ออำนวยความสะดวกและตรวจสอบความสงบเรียบร้อยของผู้พักอาศัยในโครงการ และประตูเปิด-ปิดด้วยระบบ Key Card นอกจากนี้ยังจัดให้มีระบบสัญญาณโทรทัศน์วงจรปิด (CCTV) ติดตั้งไว้ในแต่ละชั้นของโครงการรายละเอียด ดังนี้

(1) ติดตั้งระบบโทรทัศน์วงจรปิด (CCTV System) ซึ่งเป็นระบบโทรทัศน์วงจรปิดที่สามารถเฝ้าดูพื้นที่เพื่อป้องกันความปลอดภัยตามจุดต่าง ๆ โดยคุณสมบัติของกล้องสามารถจับภาพได้ในเวลากลางคืน ซึ่งในการติดตั้งกล้องจะติดตั้งกล้องทำมุม 70 องศา มีระยะที่จับภาพได้ 50 เมตร เป็นระบบที่สามารถบันทึกภาพได้อย่างน้อย 1 เดือน และสามารถดูภาพย้อนหลังได้

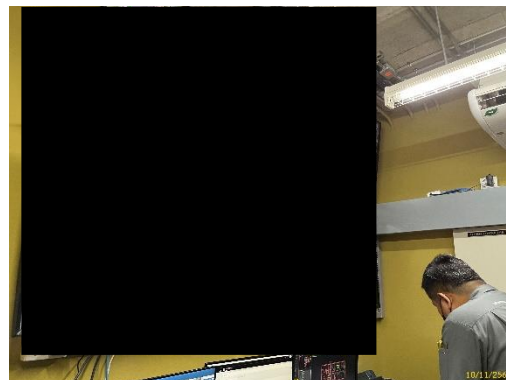
(2) ติดตั้งระบบการควบคุมประตูอัตโนมัติ (Access Control) โดยควบคุมการเข้า-ออกอาคารของผู้พักอาศัย โดยใช้ระบบคีย์การ์ดที่ติดตั้งไว้บริเวณโถงทางเข้าอาคาร โดยข้อมูลของผู้พักอาศัยจะถูกบันทึกไว้ในบัตร สำหรับบุคคลภายนอกที่เข้ามาติดต่อต้องมีการแลกบัตรประชาชนก่อนเข้าอาคาร และภาพของผู้มาติดต่อจะถูกบันทึกไว้ด้วยกล้อง CCTV บริเวณทางเข้า-ออกโดยอัตโนมัติและติดตั้ง Reader ที่ลิฟต์ทุกตัว เพื่อป้องกันมิให้บุคคลภายนอกใช้ลิฟต์

การดำเนินการในปัจจุบัน

ปัจจุบันมีเจ้าหน้าที่รักษาความปลอดภัยประจำอยู่ภายในโครงการตลอดเวลา 24 ชั่วโมง เพื่ออำนวยความสะดวกและตรวจสอบความสงบเรียบร้อยของผู้พักอาศัยในโครงการ นอกจากนี้ยังมีระบบสัญญาณโทรทัศน์วงจรปิด (CCTV) ซึ่งระบบดังกล่าวโครงการได้ออกแบบและติดตั้งตามมาตรฐานที่เกี่ยวข้อง ปัจจุบันระบบดังกล่าวมีการทำงานอย่างมีประสิทธิภาพและมีการตรวจสอบ/บำรุงรักษาเป็นประจำ โดยรวมผลการดำเนินการจริงเป็นไปตามผลที่ได้จากการประเมินผลกระทบสิ่งแวดล้อม



เจ้าหน้าที่รักษาความปลอดภัย



ระบบ CCTV

ภาพที่ 1.3.12-1 ระบบรักษาความปลอดภัย

1.4 แผนปฏิบัติการตามมาตรการที่ระบุไว้ในรายงานการประเมินผลกระทบสิ่งแวดล้อม

1.4.1 แผนการปฏิบัติตามมาตรการป้องกันและแก้ไขผลกระทบสิ่งแวดล้อม

ตามรายงานการประเมินผลกระทบสิ่งแวดล้อมโครงการ อาคารชุดโนเบิล อรวัน สุขุมวิท 33 คอนโดมิเนียม ได้กำหนดให้มีมาตรการป้องกันและแก้ไขผลกระทบสิ่งแวดล้อม โดยมีวัตถุประสงค์เพื่อบรรเทาและฟื้นฟูสภาพแวดล้อมที่เกิดจากการดำเนินการของโครงการอันจะเป็นการยับยั้งเหตุการณ์ที่อาจก่อให้เกิดผลกระทบรุนแรง ดังนั้น เพื่อเป็นการทบทวน/ติดตามตรวจสอบมาตรการที่ได้ปฏิบัติไปแล้ว โครงการจึงได้นำเสนอรายงานฉบับที่ 2 ของรายงานฉบับนี้โดยมีกรอบเวลาทบทวนมาตรการ ดังตารางที่ 1.4.1-1

ตารางที่ 1.4.1-1 แผนการปฏิบัติตามมาตรการป้องกันและแก้ไขผลกระทบสิ่งแวดล้อม

รายละเอียด	ความถี่	ช่วงเวลาทำการตรวจสอบ 2565											
		ม.ค.	ก.พ.	มี.ค.	เม.ย.	พ.ค.	มิ.ย.	ก.ค.	ส.ค.	ก.ย.	ต.ค.	พ.ย.	ธ.ค.
การติดตามตรวจสอบผลการปฏิบัติตามมาตรการป้องกันและแก้ไขผลกระทบสิ่งแวดล้อม	2 ครั้ง/ปี						⊙						⊙

1.4.2 แผนการปฏิบัติตามมาตรการติดตามตรวจสอบผลกระทบสิ่งแวดล้อม

ทางโครงการมีแผนในการตรวจติดตามตรวจสอบผลกระทบสิ่งแวดล้อม ระหว่างเดือน กรกฎาคม ถึง ธันวาคม พ.ศ. 2565 ประกอบด้วยคุณภาพอากาศ ระดับเสียง การเกิดแผ่นดินไหว ทรัพยากรน้ำ การใช้ การใช้ไฟฟ้า การจัดการขยะ การระบายน้ำและป้องกันน้ำท่วม การบำบัดน้ำเสียรวม การคมนาคม การสื่อสารและการโทรคมนาคม สังคมและการมีส่วนร่วม ความปลอดภัยสาธารณะ การป้องกันอัคคีภัย และทัศนียภาพ ดังตารางที่ 1.4.2-1

ตารางที่ 1.4.2-1 แผนการปฏิบัติตามมาตรการติดตามตรวจสอบผลกระทบสิ่งแวดล้อม โครงการอาคารชุดโนเบิล อร่าวัน สุขุมวิท 33 คอนโดมิเนียม (ระยะดำเนินการ)

องค์ประกอบทางสิ่งแวดล้อม	ดัชนีที่ตรวจวัด	บริเวณที่ตรวจวัด	ความถี่	ม.ค.	ก.พ.	มี.ค.	เม.ย.	พ.ค.	มิ.ย.	ก.ค.	ส.ค.	ก.ย.	ต.ค.	พ.ย.	ธ.ค.
1. คุณภาพอากาศ	- ลักษณะต้นไม้	- พื้นที่จัดสวน	- วันละ 1 ครั้ง ตลอดระยะเวลาเปิดดำเนินการ												
	- ประสิทธิภาพการทำงานของเครื่องกำเนิดไฟฟ้าสำรอง	- เครื่องกำเนิดไฟฟ้าสำรอง	- ตามคู่มือแนะนำผลิตภัณฑ์ตลอดระยะเวลาเปิดดำเนินการ												
2. ระดับเสียง	- ประสิทธิภาพการทำงานของเครื่องปั๊มน้ำ และเครื่องปรับอากาศ	- เครื่องปั๊มน้ำ และเครื่องปรับอากาศ	- ตามคู่มือแนะนำผลิตภัณฑ์ตลอดระยะเวลาเปิดดำเนินการ												
3. การเกิดแผ่นดินไหว	- การติดตั้งป้ายคำแนะนำในการปฏิบัติตน เมื่อเกิดแผ่นดินไหว	- ป้ายคำแนะนำในการปฏิบัติตน เมื่อเกิดแผ่นดินไหว	- ตลอดระยะเวลาเปิดดำเนินการ												
4. ทรัพยากรน้ำ (การจัดการสระว่ายน้ำ)	1. โครงสร้าง และส่วนประกอบสระว่ายน้ำ - โครงสร้างสระว่ายน้ำสร้างด้วยคอนกรีตเสริมเหล็ก หรือวัสดุที่มีความมั่นคงแข็งแรง น้ำซึมไม่ได้ผนังเรียบอยู่ในสภาพดี	- บริเวณรอบสระว่ายน้ำและส่วนประกอบ	- ทุกสัปดาห์ ตลอดระยะเวลาเปิดดำเนินการ												

ตารางที่ 1.4.2-1 (ต่อ) แผนงานการปฏิบัติตามมาตรการติดตามตรวจสอบผลกระทบสิ่งแวดล้อม โครงการอาคารชุดโนเบิล อรารุ่น สุขุมวิท 33 คอนโดมิเนียม (ระยะดำเนินการ)

องค์ประกอบทางสิ่งแวดล้อม	ดัชนีที่ตรวจวัด	บริเวณที่ตรวจวัด	ความถี่	ม.ค.	ก.พ.	มี.ค.	เม.ย.	พ.ค.	มิ.ย.	ก.ค.	ส.ค.	ก.ย.	ต.ค.	พ.ย.	ธ.ค.
4. ทรัพยากรน้ำ (การจัดการสระว่ายน้ำ) (ต่อ)	- มีรั้วระบายน้ำล้น มีฝาปิดรอบสระว่ายน้ำกว้าง 30-40 ซม. ไม่เป็นสนิม แข็งแรงทำความสะอาดง่าย อยู่ในสภาพดี และไม่มีน้ำล้นออกจากราง	- บริเวณรอบสระว่ายน้ำและส่วนประกอบ	- ทุกสัปดาห์ ตลอดระยะเวลาเปิดดำเนินการ												
	- มีอุปกรณ์เครื่องมือทำความสะอาดสระว่ายน้ำ ได้แก่ เครื่องดูดตะกอน แปร่งขัดสระชนิ ดลวด ทองเหลือง และพลาสติก รวมทั้งตะแกรงข้อนวัสดุ แวนลอย	- บริเวณส่วนประกอบสระว่ายน้ำ	- ทุกสัปดาห์ ตลอดระยะเวลาเปิดดำเนินการ												
	- มีที่ว่างสำหรับใช้เป็นทางเดินรอบสระว่ายน้ำ ความกว้างไม่น้อยกว่า 1.2 ม. ไม่ลื่นไม่มีน้ำขัง ทำความสะอาดง่าย	- บริเวณรอบสระว่ายน้ำ และส่วนประกอบ	- ทุกสัปดาห์ ตลอดระยะเวลาเปิดดำเนินการ												
	- มีป้ายบอกความลึก หรือตัวเลขบอกระดับความลึก ที่สามารถมองเห็นได้ชัดเจน	- บริเวณสระว่ายน้ำ และส่วนประกอบ	- ทุกสัปดาห์ ตลอดระยะเวลาเปิดดำเนินการ												

ตารางที่ 1.4.2-1 (ต่อ) แผนงานการปฏิบัติตามมาตรการติดตามตรวจสอบผลกระทบสิ่งแวดล้อม โครงการอาคารชุดโนเบิล อรารุ่น สุขุมวิท 33 คอนโดมิเนียม (ระยะดำเนินการ)

องค์ประกอบทางสิ่งแวดล้อม	ดัชนีที่ตรวจวัด	บริเวณที่ตรวจวัด	ความถี่	ม.ค.	ก.พ.	มี.ค.	เม.ย.	พ.ค.	มิ.ย.	ก.ค.	ส.ค.	ก.ย.	ต.ค.	พ.ย.	ธ.ค.
4. ทรัพยากรน้ำ (การจัดการสระว่ายน้ำ) (ต่อ)	- จัดให้มีแสงสว่างเพียงพอทั่วบริเวณ สระว่ายน้ำ เพื่อให้มองเห็นได้ชัดเจนในกรณีที่มีการเปิดใช้สระในเวลากลางคืน	- บริเวณรอบสระว่ายน้ำ	- บริเวณรอบสระว่ายน้ำ และส่วนประกอบทุกสัปดาห์ ตลอดระยะเวลาเปิดดำเนินการ												
	- พื้นทำด้วยวัสดุแข็งแรงเรียบ ไม่ดูดซึมน้ำทำความสะอาดง่าย ไม่ลื่น อยู่ในสภาพดี	- บริเวณรอบสระว่ายน้ำ	- ทุกสัปดาห์ ตลอดระยะเวลาเปิดดำเนินการ												
	- จัดให้มีห้องเปลี่ยนเสื้อผ้า ตู้เก็บสิ่งของ ที่วางหรือเก็บ รองเท้า สำหรับผู้ใช้บริการในบริเวณทางเข้าสระว่ายน้ำ	- บริเวณส่วนประกอบสระว่ายน้ำ	- ทุกสัปดาห์ ตลอดระยะเวลาเปิดดำเนินการ												
	- จัดให้มีอ่างล้างมือบริเวณล้างตัวก่อนลงสระ และที่ล้างเท้าที่ทางเข้าบริเวณสระว่ายน้ำ และเติมคลอรีนลงในที่ล้างเท้าเพื่อป้องกันการติดเชื้อ	- บริเวณส่วนประกอบสระว่ายน้ำ	- ทุกสัปดาห์ ตลอดระยะเวลาเปิดดำเนินการ												

ตารางที่ 1.4.2-1 (ต่อ) แผนงานการปฏิบัติตามมาตรการติดตามตรวจสอบผลกระทบสิ่งแวดล้อม โครงการอาคารชุดโนเบิล อรารัน สุขุมวิท 33 คอนโดมิเนียม (ระยะดำเนินการ)

องค์ประกอบทางสิ่งแวดล้อม	ดัชนีที่ตรวจวัด	บริเวณที่ตรวจวัด	ความถี่	ม.ค.	ก.พ.	มี.ค.	เม.ย.	พ.ค.	มิ.ย.	ก.ค.	ส.ค.	ก.ย.	ต.ค.	พ.ย.	ธ.ค.
4. ทรัพยากรน้ำ (การจัดการสระว่ายน้ำ) (ต่อ)	- รักษาความสะอาด พื้นที่โดยรอบสระว่ายน้ำ อย่างสม่ำเสมอ	- บริเวณรอบสระว่ายน้ำ	- ทุกสัปดาห์ ตลอด ระยะเวลาเปิดดำเนินการ												
	- มิให้มีการนำสัตว์ทุก ชนิดเข้าไปในบริเวณสระ ว่ายน้ำ	- บริเวณรอบสระว่ายน้ำ	- ทุกสัปดาห์ ตลอด ระยะเวลาเปิดดำเนินการ												
	2. คุณภาพน้ำในสระว่ายน้ำ - ใส่สะอาด ไม่มีเศษผง หรือเศษใบไม้ในสระว่ายน้ำ	- บริเวณรอบสระว่ายน้ำ และ ส่วนประกอบ	- วันละ 2 ครั้ง ก่อนเปิด และหลังปิดบริการ ใน วันที่แดดจัด หรือมี ผู้ใช้บริการมากให้ตรวจ ระหว่างวันด้วย ตลอด ระยะเวลาเปิดดำเนินการ												
	- เครื่องมือสำหรับตรวจ วิเคราะห์คุณภาพน้ำ ได้แก่ pH meter และ Free and Total Chlorine Test Kit ไว้ ประจำโครงการรวมทั้ง บันทึกผลการวิเคราะห์	- pH meter และ Free and Total Chlorine Test Kit	- ทุกสัปดาห์												
	- ดูแลรักษาเครื่องกรอง น้ำ เพื่อให้ทำงานได้เต็ม ประสิทธิภาพ	- เครื่องกรองน้ำ	- ตามระยะเวลาในคู่มือ ดูแลเครื่องกรองน้ำ												

ตารางที่ 1.4.2-1 (ต่อ) แผนงานการปฏิบัติตามมาตรการติดตามตรวจสอบผลกระทบสิ่งแวดล้อม โครงการอาคารชุดโนเบิล อรารุ่น สุขุมวิท 33 คอนโดมิเนียม (ระยะดำเนินการ)

องค์ประกอบทางสิ่งแวดล้อม	ดัชนีที่ตรวจวัด	บริเวณที่ตรวจวัด	ความถี่	ม.ค.	ก.พ.	มี.ค.	เม.ย.	พ.ค.	มิ.ย.	ก.ค.	ส.ค.	ก.ย.	ต.ค.	พ.ย.	ธ.ค.
4. ทรัพยากรน้ำ (การจัดการสระว่ายน้ำ) (ต่อ)	- ค่าความเป็นกรดต่าง (pH) อยู่ในช่วง 7.2-8.4	- น้ำในสระว่ายน้ำ	- วันละ 2 ครั้ง ก่อนเปิดและหลังปิดบริการ ในวันที่แดดจัด หรือมีผู้ใช้บริการมากให้ตรวจระหว่างวันด้วยตลอดระยะเวลาเปิดดำเนินการ												
	- ค่าคลอรีนอิสระ (Free chlorine) อยู่ในช่วง 0.6-1.0 ppm	- น้ำในสระว่ายน้ำ	- วันละ 2 ครั้ง ก่อนเปิดและหลังปิดบริการ ในวันที่แดดจัด หรือมีผู้ใช้บริการมากให้ตรวจระหว่างวันด้วยตลอดระยะเวลาเปิดดำเนินการ												
	- ค่าคลอรีนที่รวมกับสารอื่น (Combined chlorine) อยู่ในช่วง 0.5-1.0 ppm	- น้ำในสระว่ายน้ำ	- วันละ 2 ครั้ง ก่อนเปิดและหลังปิดบริการ ในวันที่แดดจัด หรือมีผู้ใช้บริการมากให้ตรวจระหว่างวันด้วยตลอดระยะเวลาเปิดดำเนินการ												
	- ตรวจวัดโคลิฟอร์มแบคทีเรีย ทั้งหมด (total Coliform Bacteria) น้อยกว่า 10/100 มิลลิลิตร	- น้ำในสระว่ายน้ำ	- อย่างน้อยเดือนละ 1 ครั้ง												

ตารางที่ 1.4.2-1 (ต่อ) แผนงานการปฏิบัติตามมาตรการติดตามตรวจสอบผลกระทบสิ่งแวดล้อม โครงการอาคารชุดโนเบิล อรารุ่น สุขุมวิท 33 คอนโดมิเนียม (ระยะดำเนินการ)

องค์ประกอบทางสิ่งแวดล้อม	ดัชนีที่ตรวจวัด	บริเวณที่ตรวจวัด	ความถี่	ม.ค.	ก.พ.	มี.ค.	เม.ย.	พ.ค.	มิ.ย.	ก.ค.	ส.ค.	ก.ย.	ต.ค.	พ.ย.	ธ.ค.
4. ทรัพยากรน้ำ (การจัดการสระว่ายน้ำ) (ต่อ)	- ตรวจวัดพี คอลโคลิ ฟอร์ม (Fecal Coliform) ต้องไม่พบ	- น้ำในสระว่ายน้ำ	- อย่างน้อยเดือนละ 1 ครั้ง												
	- ค่าความเป็นด่าง (Alkalinity) อยู่ในช่วง 80- 100 ppm	- น้ำในสระว่ายน้ำ	- อย่างน้อยปีละ 1 ครั้ง												
	- ค่าความกระด้าง (Calcium hardness) อยู่ ในช่วง 250-600 ppm	- น้ำในสระว่ายน้ำ	- อย่างน้อยปีละ 1 ครั้ง แต่กรณีที่ใช้คลอรีนชนิด กรดไตรคลอโรไฮไดร ยานูรีค ต้องตรวจวันละ 2 ครั้ง												
	- ความเข้มข้นกรดไซยา นูริก (Cyanuric acid) อยู่ใน ช่วง 30-60 ppm	- น้ำในสระว่ายน้ำ	- อย่างน้อยปีละ 1 ครั้ง												
	- ตรวจความเข้มข้นคลอ ไรด์ (Chloride) ไม่เกิน 600 ppm	- น้ำในสระว่ายน้ำ	- อย่างน้อยปีละ 1 ครั้ง												
	- ตรวจความเข้มข้น แอมโมเนีย (Ammonia) ไม่เกิน 20 ppm	- น้ำในสระว่ายน้ำ	- อย่างน้อยปีละ 1 ครั้ง												

ตารางที่ 1.4.2-1 (ต่อ) แผนงานการปฏิบัติตามมาตรการติดตามตรวจสอบผลกระทบสิ่งแวดล้อม โครงการอาคารชุดโนเบิล อรารัน สุขุมวิท 33 คอนโดมิเนียม (ระยะดำเนินการ)

องค์ประกอบทางสิ่งแวดล้อม	ดัชนีที่ตรวจวัด	บริเวณที่ตรวจวัด	ความถี่	ม.ค.	ก.พ.	มี.ค.	เม.ย.	พ.ค.	มิ.ย.	ก.ค.	ส.ค.	ก.ย.	ต.ค.	พ.ย.	ธ.ค.
4. ทรัพยากรน้ำ (การจัดการสระว่ายน้ำ) (ต่อ)	- ตรวจความเข้มข้นไนเตรท (Nitrate) ไม่เกิน 50 ppm	- น้ำในสระว่ายน้ำ	- อย่างน้อยปีละ 1 ครั้ง												
	- ตรวจวัดแบคทีเรีย <i>E. coli</i> ต้องไม่พบ	- น้ำในสระว่ายน้ำ	- อย่างน้อยปีละ 1 ครั้ง												
	- ตรวจวัดแบคทีเรีย <i>Staphylococcus aureus</i> ต้องไม่พบ	- น้ำในสระว่ายน้ำ	- อย่างน้อยปีละ 1 ครั้ง												
	- ตรวจวัดแบคทีเรีย <i>Pseudomonas aeruginosa</i> ต้องไม่พบ	- น้ำในสระว่ายน้ำ	- อย่างน้อยปีละ 1 ครั้ง												
	- มีการทำบันทึกข้อมูลจำนวนผู้ใช้สระว่ายน้ำในแต่ละวัน	- สระว่ายน้ำ	- ทุกวัน ตลอดระยะเวลาเปิดดำเนินการ												
3. ความปลอดภัยในการใช้สระว่ายน้ำ - มีเจ้าหน้าที่ ดูแลสระว่ายน้ำอยู่ประจำสระตลอดเวลาที่เปิดบริการ	- จัดให้มีป้ายแสดงข้อปฏิบัติสำหรับผู้ใช้บริการติดไว้ บริเวณสระว่ายน้ำให้มองเห็นชัดเจน	- บริเวณสระว่ายน้ำ	- ทุกวัน												

ตารางที่ 1.4.2-1 (ต่อ) แผนงานการปฏิบัติตามมาตรการติดตามตรวจสอบผลกระทบสิ่งแวดล้อม โครงการอาคารชุดโนเบิล อรารัน สุขุมวิท 33 คอนโดมิเนียม (ระยะดำเนินการ)

องค์ประกอบทาง สิ่งแวดล้อม	ดัชนีที่ตรวจวัด	บริเวณที่ตรวจวัด	ความถี่	ม.ค.	ก.พ.	มี.ค.	เม.ย.	พ.ค.	มิ.ย.	ก.ค.	ส.ค.	ก.ย.	ต.ค.	พ.ย.	ธ.ค.
4. ทรัพยากรน้ำ (การจัดการสระว่ายน้ำ) (ต่อ)	- สถานที่เก็บสารเคมีต้องมีป้ายระบุ สถานที่เก็บสารเคมีอันตรายและห้ามเข้า มีการระบายอากาศ และการป้องกันน้ำซึมเข้าภาชนะบรรจุสารเคมี	- สถานที่เก็บสารเคมี	- ทุกวัน												
	- มีอุปกรณ์ในการช่วยชีวิตประจำสระว่ายน้ำ ได้แก่ ไม้ช่วยชีวิต ห่วงชูชีพ เครื่องหายใจ ห้องปฐมพยาบาล หรือชุดปฐมพยาบาล เป็นต้น และมีการฝึกซ้อมการใช้งาน	- บริเวณสระว่ายน้ำ	- ทุกวัน												
	- มีป้ายแสดงวิธีการปฐมพยาบาล หรือช่วยชีวิตคนจมน้ำในตำแหน่งที่มองเห็นได้ชัดเจน บริเวณสระว่ายน้ำ	- บริเวณสระว่ายน้ำ	- ทุกวัน												
	- มีโทรศัพท์ และติดหมายเลขโทรศัพท์ที่สำคัญ เช่น โรงพยาบาล สถานี	- บริเวณสระว่ายน้ำ	- ทุกวัน												

ตารางที่ 1.4.2-1 (ต่อ) แผนงานการปฏิบัติตามมาตรการติดตามตรวจสอบผลกระทบสิ่งแวดล้อม โครงการอาคารชุดโนเบิล อรารุ่น สุขุมวิท 33 คอนโดมิเนียม (ระยะดำเนินการ)

องค์ประกอบทางสิ่งแวดล้อม	ดัชนีที่ตรวจวัด	บริเวณที่ตรวจวัด	ความถี่	ม.ค.	ก.พ.	มี.ค.	เม.ย.	พ.ค.	มิ.ย.	ก.ค.	ส.ค.	ก.ย.	ต.ค.	พ.ย.	ธ.ค.
4. ทรัพยากรน้ำ (การจัดการสระว่ายน้ำ) (ต่อ)	สำรวจ ในตำแหน่งที่มองเห็นได้ชัดเจนบริเวณสระว่ายน้ำ														
5. การใช้น้ำ	- ความสามารถด้านวิศวกรรมประปา - โครงสร้างถังเก็บน้ำใต้ดิน และดาดฟ้ารอยแตก-ร้าว	- พื้นที่โครงการ	- เดือนละ 1 ครั้ง ตลอดระยะเวลาเปิดดำเนินการ												
	- ลักษณะทางกายภาพ เช่น กลิ่น สี และความขุ่น	- พื้นที่โครงการ	- ทุก ๆ 3 เดือน/ครั้ง ตลอดระยะเวลาเปิดดำเนินการ												
	- ปริมาณ <i>E. Coli</i> ในถังเก็บน้ำ	- พื้นที่โครงการ	- ทุก ๆ 3 เดือน/ครั้ง ตลอดระยะเวลาเปิดดำเนินการ												
6. การใช้ไฟฟ้า	- การผูกเรือนหรือสายไฟชำรุด	- พื้นที่โครงการ	- เดือนละ 1 ครั้ง ตลอดระยะเวลา												
	- เครื่องกำเนิดไฟฟ้า	- พื้นที่โครงการ	- ทุก 6 เดือน/ครั้ง ตลอดระยะเวลาเปิดดำเนินการ												
7. การจัดการขยะ	- ความสามารถในการรองรับขยะมูลฝอย และสภาพทั่วไป	- พื้นที่โครงการ	- เดือนละ 1 ครั้ง ตลอดระยะเวลาเปิดดำเนินการ												

ตารางที่ 1.4.2-1 (ต่อ) แผนงานการปฏิบัติตามมาตรการติดตามตรวจสอบผลกระทบสิ่งแวดล้อม โครงการอาคารชุดโนเบิล อรารุ่น สุขุมวิท 33 คอนโดมิเนียม (ระยะดำเนินการ)

องค์ประกอบทางสิ่งแวดล้อม	ดัชนีที่ตรวจวัด	บริเวณที่ตรวจวัด	ความถี่	ม.ค.	ก.พ.	มี.ค.	เม.ย.	พ.ค.	มิ.ย.	ก.ค.	ส.ค.	ก.ย.	ต.ค.	พ.ย.	ธ.ค.
7. การจัดการขยะ (ต่อ)	- ขยะตกค้าง	- พื้นที่โครงการ	- สัปดาห์ละ 1 ครั้ง ตลอด ระยะเวลาเปิดดำเนินการ												
8. การระบายน้ำ และการป้องกันน้ำท่วม	- เศษขยะ และตะกอนดินทราย	- พื้นที่โครงการ	- ทุก ๆ 6 เดือน/ครั้ง ตลอดระยะเวลาเปิดดำเนินการ												
	- เครื่องสูบน้ำ	- พื้นที่โครงการ	- ทุก ๆ 1 เดือน/ครั้ง ตลอดระยะเวลาเปิดดำเนินการ												
9. ระบบบำบัดน้ำเสียรวม	- ตะกอนไขมัน	- บ่อดักไขมัน	- ทุก ๆ 1 เดือน/ครั้ง ตลอดระยะเวลาเปิดดำเนินการ												
	- ตะกอนหนักในบ่อเก็บตะกอนส่วนเกิน	- บ่อเก็บตะกอนส่วนเกิน	- ทุก 1 เดือน ตลอด ระยะเวลาเปิดดำเนินการ												
	- ตะกอนหนักในบ่อเกรอะ	- บ่อเกรอะ	- ทุก 2 เดือน ตลอด ระยะเวลาเปิดดำเนินการ												
	- pH - BOD - SS - Settleable Solids - TDS - Sulfide	- บ่อตรวจคุณภาพน้ำ จำนวน 1 จุด	- เดือนละ 1 ครั้ง ตลอด ระยะเวลาเปิดดำเนินการ												

ตารางที่ 1.4.2-1 (ต่อ) แผนงานการปฏิบัติตามมาตรการติดตามตรวจสอบผลกระทบสิ่งแวดล้อม โครงการอาคารชุดโนเบิล อรารุ่น สุขุมวิท 33 คอนโดมิเนียม (ระยะดำเนินการ)

องค์ประกอบทางสิ่งแวดล้อม	ดัชนีที่ตรวจวัด	บริเวณที่ตรวจวัด	ความถี่	ม.ค.	ก.พ.	มี.ค.	เม.ย.	พ.ค.	มิ.ย.	ก.ค.	ส.ค.	ก.ย.	ต.ค.	พ.ย.	ธ.ค.
9. ระบบบำบัดน้ำเสียรวม (ต่อ)	- TKN														
	- Fat Oil & Grease														
	- ประสิทธิภาพในการบำบัดน้ำเสีย	- ระบบบำบัดน้ำเสียรวม	- ทุกวันตลอดระยะเวลาเปิดดำเนินการ												
10. การคมนาคม	- กิจกรรมหรือสิ่งกีดขวางบริเวณที่จอดรถ	- พื้นที่โครงการ	- ทุกวัน ตลอดระยะเวลาเปิดดำเนินการ												
	- บ้ายหรือสัญลักษณ์การจราจรภายในโครงการ	- พื้นที่โครงการ	- ทุกวัน ตลอดระยะเวลาเปิดดำเนินการ												
11. การสื่อสารและการโทรคมนาคม	- การบดบังสัญญาณโทรศัพท์และวิทยุจากตัวอาคารโครงการ กับบ้านพักอาศัยโดยรอบโครงการในระยะ 100 เมตร	- บริเวณโดยรอบพื้นที่โครงการ ในระยะ 100 เมตร	- ภายในระยะเวลา 1 ปี หลังจากจัดตั้งนิติบุคคลอาคารชุด												
12. สังคม และการมีส่วนร่วม	- ความเดือดร้อนหรือเรื่องร้องเรียนของผู้พักอาศัย หรือบ้านพักอาศัยใกล้เคียงโครงการ	- กล้องรับความคิดเห็นของโครงการ	- ทุกสัปดาห์ตลอดระยะเวลาเปิดดำเนินการ และจัดทำรายงานผลการรับเรื่องร้องเรียนทุก 6 เดือน และจัดส่งรายงานให้หน่วยงานที่เกี่ยวข้อง												

ตารางที่ 1.4.2-1 (ต่อ) แผนงานการปฏิบัติตามมาตรการติดตามตรวจสอบผลกระทบสิ่งแวดล้อม โครงการอาคารชุดโนเบิล อรารัน สุขุมวิท 33 คอนโดมิเนียม (ระยะดำเนินการ)

องค์ประกอบทางสิ่งแวดล้อม	ดัชนีที่ตรวจวัด	บริเวณที่ตรวจวัด	ความถี่	ม.ค.	ก.พ.	มี.ค.	เม.ย.	พ.ค.	มิ.ย.	ก.ค.	ส.ค.	ก.ย.	ต.ค.	พ.ย.	ธ.ค.
12. สังคม และการมีส่วนร่วม (ต่อ)	- กรณีที่มีการเปลี่ยนแปลงโครงการภายหลังเปิดดำเนินการให้ทำการศึกษาสำรวจสภาพเศรษฐกิจและสังคม รวมทั้งดำเนินการมีส่วนร่วมของประชาชนโดยดำเนินการก่อนทุกครั้งที่มีการเปลี่ยนแปลงโครงการตามหลักวิชาการและหลักสถิติพร้อมทั้งการแสดงผลภาพดำเนินการสำรวจ	- คริวเรือนประชาชนและสถานประกอบการในระยะระยะ 100 เมตร จากโครงการ	- ตลอดระยะเวลาเปิดดำเนินการ												
13. ความปลอดภัยสาธารณะ	- การทำงานของกล้องวงจรปิด CCTV ทุกจุดที่ติดตั้ง	- โดยรอบโครงการ	- ทุกเดือน ตลอดระยะเวลาเปิดดำเนินการ												
14.การป้องกันอัคคีภัย	- การใช้งานได้ของ Fire Alarm Bell, Manual Station, FHC, ระบบจ่ายน้ำดับเพลิง, ถังดับเพลิง แผงควบคุมสัญญาณ และประตูหนีไฟระบบ Re-entry	- พื้นที่โครงการ	- ตรวจสอบตามระยะเวลาที่ผู้ผลิตแนะนำในแต่ละชนิดอุปกรณ์												

ตารางที่ 1.4.2-1 (ต่อ) แผนงานการปฏิบัติตามมาตรการติดตามตรวจสอบผลกระทบสิ่งแวดล้อม โครงการอาคารชุดโนเบิล อรารัน สุขุมวิท 33 คอนโดมิเนียม (ระยะดำเนินการ)

องค์ประกอบทาง สิ่งแวดล้อม	ดัชนีที่ตรวจวัด	บริเวณที่ตรวจวัด	ความถี่	ม.ค.	ก.พ.	มี.ค.	เม.ย.	พ.ค.	มิ.ย.	ก.ค.	ส.ค.	ก.ย.	ต.ค.	พ.ย.	ธ.ค.
15. ทัศนียภาพ	- การเติบโตของต้นไม้	- พื้นที่สีเขียวของโครงการ	- เดือนละ 2 ครั้ง												
	- ความชุ่มชื้น ของพื้นดิน ในบริเวณสวน และรอบ ต้นไม้	- พื้นที่สีเขียวของโครงการ	- วันละ 1 ครั้ง												
	- ขนาดการแผ่ของเรือน ยอดต้นไม้ และความสูง ของต้นไม้	- พื้นที่สีเขียวของโครงการ	- ปีละ 1 ครั้งตลอดช่วง เปิดดำเนินการ												

ทุกวัน
 ทุกสัปดาห์
 1 ครั้ง/ปี
 ตามลักษณะเครื่องหมายปรากฏ

ภายในระยะเวลา 1 ปี หลังจากจัดตั้งนิติบุคคลอาคารชุด